

Evaluering av administrativ organisering

Administrasjonen Helsam 18. desember
2014

Formål med evalueringen

- Evaluere styrker og svakheter ved dagens administrative organisering
- Fremme forslag om eventuelle forbedringstiltak eller behov for justeringer i dagens organisering

Basert på skriftlig dokumentasjon om nøkkeltall om instituttet og administrasjon og 50 intervjuer (gruppeintervjuer og individuelle intervjuer)

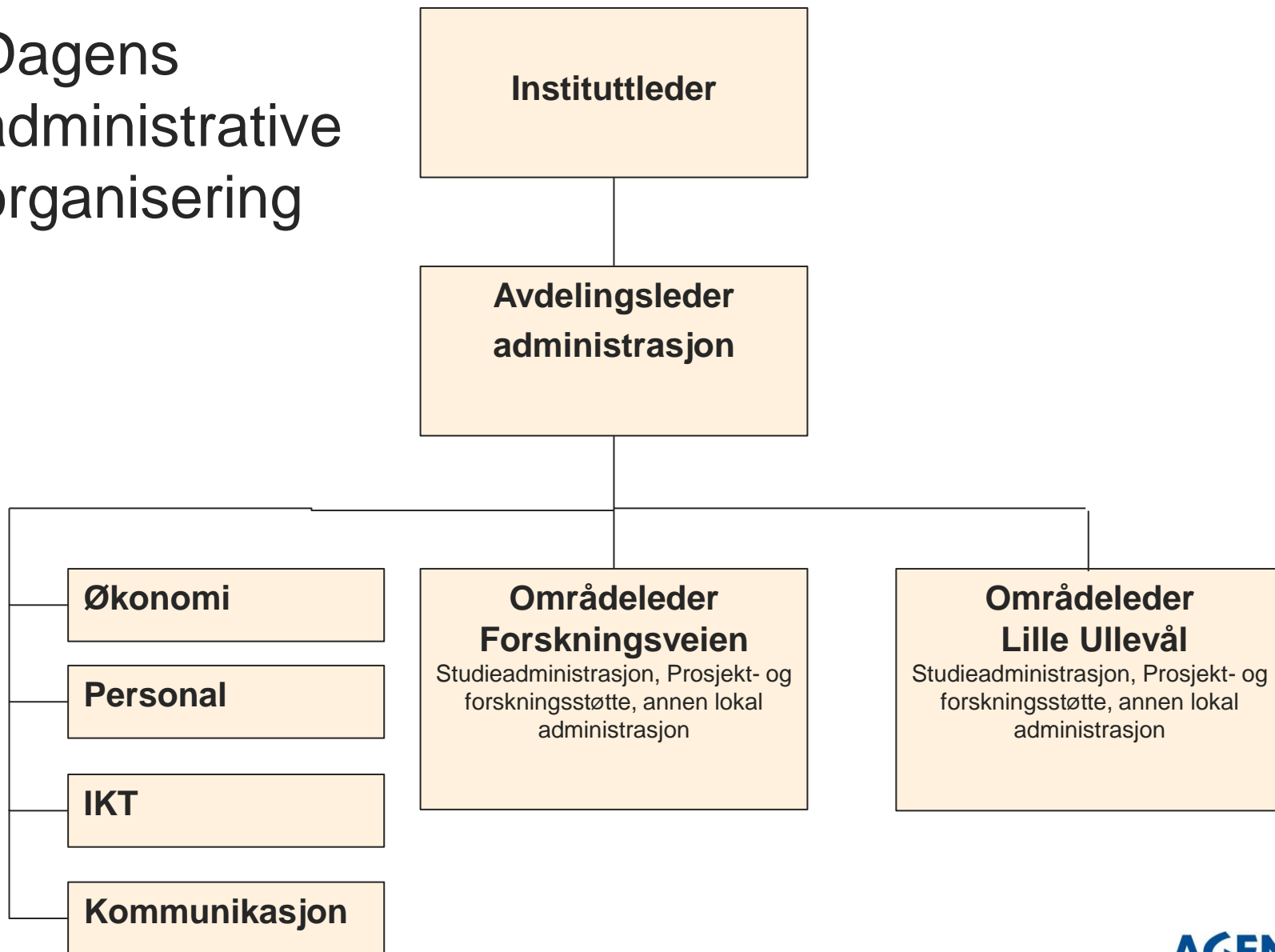
Noen kjennetegn ved instituttet som påvirker behovet for administrative tjenester

- Et stort institutt, med relativt store forskjeller mellom avdelingene
 - med hensyn til antall ansatte
 - antall studenter
 - vitenskapelige publikasjoner
 - aktive forskningsprosjekter

Utvikling i antall årsverk fra 1.1.2011 – 1.9.2014

- Den samlede bemanningen har hatt en vekst på 24,4 %, fra 145 til 181 årsverk
- Veksten i midlertidige årsverk har vært større enn veksten i faste årsverk – fra 79 til 102 midlertidige årsverk
- Antall vitenskapelig årsverk har økt med 27,5 % mens antall administrative årsverk har økt med 10,9 %

Dagens administrative organisering



Hva er det stor grad av enighet om – og hvor er det ulike oppfatninger ?

- Stor grad av enighet i vurderingene av
 - Styrker og forbedringsområdene knyttet til personal, Økonomi, IT, og at disse funksjonene bør ligge sentralt
 - Avdelingsledernes behov for administrativ støtte
- Ulike vurderinger av
 - behovet for Kommunikasjon og Prosjekt- og forskningsstøtte (søknadsstøtte)
 - Om studieadministrasjon skal tilhøre administrasjonen eller linjen
 - Om områdeorganiseringen er hensiktsmessig mht om man får utnyttet kompetansen på en best mulig måte

Overordnede positive inntrykk

- Positiv utvikling av de administrative tjenestene på flere områder,
 - Men noen mener det har vært en noe uheldig dreining fra støttefunksjon til mer kontrollfunksjon
- God tone mellom vitenskapelig og administrativt ansatte
- Kompetansen i administrasjonen vurderes som høy

Forbedringsområdene

Forventningsavklaring på kvalitet og servicenivå

- Vitenskapelig og administrativt ansatte «lever for mye i hver sin verden»
 - Utfordringer knyttet til å være på flere lokasjoner og få felles møteplasser
 - Mangler en felles forståelse av hva som er instituttets mål og hva som er administrasjonens rolle
- Behov for å avklare hva som skal være kvalitet og servicenivå på enkelte tjenester
 - Vurdere å utvikle serviceerklæringer
- Potensial for å bruke ledermøte mer aktivt til å avstemme og forankre forventninger og prioriteringer

Arbeidsprosesser/rutiner i personal og økonomi

- Mangler felles forståelse/klare rutiner for informasjonsflyt mot fagavdelingene
 - Særlig personalsaker (tilsettinger)
 - Mottak av nyansatte
- Mellom funksjoner i administrasjon
 - særlig personal og økonomi

Administrativ støtte til avdelingslederne

- Alle avdelingslederne etterspør administrativ støtte, men behovet varierer
- Behov for å avklare hva som forventes at avdelingslederne gjør selv, og hva det skal gis støtte til
- Vår anbefaling
 - gi lederstøtte på avdelingens økonomi- og personaloppgaver: bestillinger, oppfølging, frister, informasjon om planlagte tiltak mm

Dimensjonering og utnyttelse av de samlede administrative ressursene

- Det reises spørsmål ved om
 - områdelederressursene, kommunikasjonsressursen og prosjekt- og forskningsstøtte kunne vært bedre utnyttet
 - Behov for å styrke kapasiteten på personal- og økonomistøtte?
- Vår anbefaling
 - Se nærmere på om ressursene kan utnyttes på en bedre måte
 - Må også ta hensyn til utviklingstrekk framover og ambisjonsnivå på kvalitet og service

Vurdere justeringer i dagens organisering

- Det indikeres svakheter ved dagens områdeorganisering
 - Omfatter oppgaver med lite faglig fellesskap/avhengigheter
 - Betjener ulike brukergrupper
- Behov for å vurdere justeringer for å legge bedre til rette for
 - Bedre utnyttelse av områdelederfunksjonen, kommunikasjon og prosjekt- og forskningsstøtten
 - Mulighetene for å standardisere, effektivisere og redusere sårbarhet på enkelte oppgaver i studieadministrasjon og personaladministrasjon
 - Tettere faglig ledelse av personal- og økonomifunksjonen – og bedre koordinering og bindeledd mot avdelingene

Økonomistøtte og bistand til forskningsprosjektene

- Oppfattes å være en ubalanse mellom ambisjonen om eksternt finansierte prosjekter og økonomistøtte som gis
- Vår anbefaling
 - Vurdere om det er behov for å styrke kapasiteten på økonomistøtte
 - Vurdere om dagens økonomirapporter kan presenteres på en mer pedagogisk måte

Utviklingstrekk som kan påvirke behovet for administrativ støtte

- Minst like mange midlertidig ansatte
- Økning i antall eksternt finansierte prosjekter
- Digitalisering av undervisningsformer - økt behov for IT-støtte mht tilgjengelighet mm
- Behov for opprustning av adm. støtte knyttet til «tidlig pasientkontakt»-undervisningen og sykehjemspraksis som avdeling for allmenmedisin har ansvaret for
- Internasjonaliseringsambisjon