

FRAMLEGGNOTAT TIL FAKULTETSSTYRET

Til: Fakultetsstyret

Saksbehandler: Mette Groseth Langballe

Sakstype (O/D): O

Arkivsaksnr:

Vedlegg: Virksomhetsrapporter

Møtedato: 15.februar 2016

Sakstittel: Virksomhetsrapport 3.tertial 2015

---

Vedlagt følger fakultet og instituttenes virksomhetsrapport for 3.tertial 2015. Virksomhetsrapportene er utarbeidet etter mal fra UiO.

Fakultetsstyret har tidligere bedt om rapportering på flere områder enn de som rapporteres i virksomhetsrapporten. Dette vil bli gjort i forbindelse med virksomhetsrapporteringen 1.tertial 2016.

Områder det vil være naturlig å rapportere på er:

- Årsverksutvikling
- Studiepoengproduksjon og studentgjennomstrømning
- Antall doktorgrader og gjennomføringstid på PhD
- Publikasjonspoeng
- NFR-inntekter
- EU-inntekter
- Sykefravær

Er det andre ønsker for rapporteringen 1.tertial 2016?

## Ledelsesvurdering 3. tertial 2015

### 1. Innledning

Det medisinske fakultet (Medfak) har siste året har gjennomført utdanningene etter plan, har betydelig forskningsaktivitet med en økonomi under god kontroll på alle enheter. Medfak har gjennomført den nye studieplanen i medinstudiet (Oslo 2014) henhold til planer. Det satses betydelig på å løfte forskningsaktiviteten og å legge til rette for å skaffe mer ekstern finansiering, særlig fra EU. UiO har siste året besluttet at Bioteknologisenteret (BIO) og Norsk senter for molekylærmedisin (NCMM), samt den operative driften av Livsvitenskapssatsingen skal legges under Medfak. Fakultetsledelsen har med støtte i vedtak i fakultetsstyret vedtatt et omstillings- og fornyingsprogram, FornyMed 206. For å utvikle fakultetet videre arbeides det kontinuerlig med å utvikle organisasjonen på alle nivåer, og å legge til rette for bedre rekruttering av faglige og administrative ledere og å utvikle disse.

### 2. Vurdering av status

#### a. Status for den økonomiske situasjonen

De følgende tabeller og kommentarer inkluderer ikke fakultetets nye sentre BIO og NCMM. Disse sentrene vil først fra 2016 ha stedkoder under Det medisinske fakultet og vil da være en del av våre rapporter.

BIO hadde totale inntekter på 45 millioner kroner i 2015 og et akkumulert resultat på 7,7 millioner kroner. Det er kun ubetydelige avvik fra budsjett. NCMM er et nasjonalt senter finansiert med midler fra Norges Forskningsråd (NFR), Helse Sør-Øst og Universitetet i Oslo. De har tidligere regnskapsført hele sin virksomhet som et eksternt finansiert prosjekt. De har i løpet av 2015 lagt om sin økonomiorganisering og har nå innført en basis på lik linje med tilsvarende enheter. Tallene for 2015 er derfor ikke sammenliknbare med tidligere år. NCMM hadde totale inntekter i 2015 på 65 millioner kroner og et akkumulert resultat på 43,5 millioner kroner. Aktiviteten i 2015 var i all hovedsak i henhold til plan og budsjett.

#### **Totaløkonomi:**

MED hadde i 2015 en samlet inntekt på 1,094 millioner kroner. Dette er 58 millioner høyere enn budsjettet, men 18 millioner lavere enn året før. Den samlede inntekten fordeler seg med 67 % fra basisvirksomheten og med 33 % fra eksterntfinansiert virksomhet.

Alle tabeller viser tall i tusen.

#### **Basisfinansiert virksomhet:**

Årsregnskapet for 2015 viser et overskudd på 77,5 millioner kroner. Dette er en økning på 40 millioner kroner i forhold til 2014. Samtidig har bundne midler økt fra 40 til 98,5 millioner kroner.



	Bundne midler pr. 31.12.2015				
	Fak.sekr	IMB	Helsam	Klinmed	Sum Medfak
Bundne midler knyttet til fakultetet	9 988	2 069	3 792	40 307	<b>56 156</b>
Bundne midler knyttet til UiO sentralt eller andre	9 277	8 096	1 345	23 668	<b>42 386</b>
<b>Sum Bundne midler</b>	<b>19 265</b>	<b>10 165</b>	<b>5 137</b>	<b>63 975</b>	<b>98 542</b>

Tabell 1 Bundne midler

Totale inntekter er på 729 millioner kroner. Dette er 64 millioner høyere enn i fjor og 90 millioner høyere enn budsjettet. Inntekter fra bevilgninger er 61 millioner høyere enn budsjettet og består av utstyrsmidler, forskningsmidler – verdensledende miljø og liknende. Omlegging av inntektsføringen av SFFer og KGJer gir også økte basisinntekter på bekostning av NFR-inntektene.

Totale personalkostnader er på 548 millioner kroner. Dette er 6,5 millioner kroner under budsjett og gir et avvik på 1,1 % fra budsjett. Fakultetet har fått offentlige refusjoner for 18,4 millioner i 2015. Dette er 5,7 millioner mer enn budsjettet og utgjør størstedelen av avviket på personalkostnader. 9,9 millioner kroner av refusjonene gjelder sykepenger mens resterende 8,5 millioner kroner er foreldrepenger. Mottatte sykepenger utgjør 2,6 % av utbetalt fastlønn i 2015. Andre driftskostnader og investeringer er på tilsammen 197 millioner kroner. Dette er 37 millioner høyere enn budsjettet. Avviket henger sammen med økte inntekter til utstyr og øremerket drift.

Faktisk regnskapsresultat for basisvirksomheten ble 26 millioner kroner høyere enn det som ble forutsatt i de 5-årige prognosene som ble levert 15. desember 2015. Dette vil gi et høyere kostnadsnivå i 2016 – 2018, forventet regnskapsresultat vil også kunne bli høyere disse årene. For de siste årene i 5-årsprognosen ser vi ingen endringer. Grunnen til det høyere resultatet er bevilgninger i desember 2015 til verdensledende miljø og vitenskapelig utstyr, ikke mottatt faktura for investeringer og lavere forbruk av driftsmidler.

Basisvirksomheten	Årsregnskap 2014	Årsregnskap 2015
Inntekter	-664 618	-728 624
Personalkostnader	531 991	548 347
Driftskostnader	132 683	152 931
Investeringer	60 737	44 272
<b>Årsresultat uten nettobidrag og prosjektavslutning</b>	<b>60 793</b>	<b>16 926</b>
Nettobidrag	-63 212	-59 652
Prosjektavslutning	1 717	3 083
<b>Årsresultat med nettobidrag og prosjektavslutning</b>	<b>-702</b>	<b>-39 643</b>
Overført fra i fjor	-37 122	-37 824
<b>Akkumulert resultat</b>	<b>-37 824</b>	<b>-77 467</b>

Tabell 2 Årsregnskap basisvirksomheten

Ved Institutt for klinisk medisin (Klinmed) har det gjennom 2015 blitt nedlagt mye arbeid i å få en samlet oversikt over alle forpliktelsene, og i særdeleshet forpliktelsene knyttet til instituttets sentre, senter for fremragende forskning (SFF) og K.G. Jebsen senter (KGJ). Instituttet har identifisert en omfattende

portefølje-forpliktelser. Disse baserer seg på forskjellige varianter av tildelinger, diverse eksterne inntekter, prosjektavslutninger og ulike varianter av lovnader

Ved Institutt for medisinske basalfag (IMB) er basiskostnadene fortsatt tynget av oppstartskostnadene i Avdeling for komparativ medisin (dyreavdelingen). For 2015 er årsregnskapet for avdelingen 1,5 millioner kroner mer negativt enn budsjettet, på tross av en ekstraordinær tildeling fra instituttet på 1,6 millioner. Akkumulert underskudd for avdelingen er nå 13,6 millioner kroner for perioden 2013 – 2015. Instituttet har gjennomført tiltak som gjør at økonomien vil komme i balanse, i den forstand at underskuddet ikke lenger øker. Det er imidlertid en utfordring for instituttet å redusere akkumulert underskudd.

Det arbeides på kort sikt med å effektivisere driften for å kunne øke antall fakturerbare bur innenfor eksisterende bemanning. Effekter forventes i løpet av kommende regnskapsår. På lengre sikt er planen å kunne ta ut en del av de stordriftsfordeler som ble lagt til grunn da beslutningen om ny dyreavdeling ble fattet.

Regnskapsresultatet ved Institutt for helse og samfunn (Helsam) er stabile sammenlignet med tidligere år og mot budsjett. Det akkumulerte resultatet reduseres gradvis slik det er planlagt for i langtidsprognosen. Prognosene for den eksternt finansierte virksomheten er også stabil. 2015 var første året eksterne inntekter var høyere enn basisinntektene for instituttet.

#### **Eksternfinansiert virksomhet:**

Fakultetet har ved årets slutt 640 aktive eksternt finansierte prosjekter. Dette er en økning på 28 fra samme tid i fjor. Det er opprettet 160 nye prosjekter i løpet av 2015. Disse har en samlet totalramme på 480 millioner kroner. Det er avsluttet 132 prosjekter i 2015. Fakultetet har nå 34 EU-prosjekter som ga en samlet inntekt på 20,1 millioner kroner i 2015. Dette er en nedgang på 21 millioner kroner fra i fjor og skyldes innbetalingen for Scientia Fellow som kom i 2014. Inntektene fra EU vil variere fra år til år avhengig av når inntektene til Scientia Fellow blir utbetalt.

Fakultetet har nå 148 prosjekter finansierte av NFR. Dette er omtrent samme antall som i fjor. Inntekten fra NFR var på 148 millioner kroner, en nedgang på 27 millioner fra i fjor. Klinmeds nyeste SFF (Norment) flytter nå deler av NFR-inntektene over til basis i henhold til UiOs nye rutine for regnskapsføring av store sentre.

Totalt ubrukte midler på prosjektene var på 208 millioner kroner. Alt dette er knyttet til fremtidig aktivitet. Det er ikke identifisert problemprosjekter i porteføljen, med unntak av risiko for at flere av fakultetets EU-prosjekter går med underskudd pga. store valutasingninger.

Eksternt finansiert virksomhet	Årsregnskap 2014	Årsregnskap 2015
Inntekter	-447 166	-365 618
Personalkostnader	221 279	220 102
Driftskostnader	121 192	121 374
Investeringer	9 049	10 544
<b>Årsresultat uten nettobidrag og prosjektavslutning</b>	<b>-95 646</b>	<b>-13 598</b>
Nettobidrag	63 388	60 791
Prosjektavslutning	-1 717	-3 083
<b>Årsresultat med nettobidrag og prosjektavslutning</b>	<b>-33 975</b>	<b>44 110</b>
Overført fra i fjor	-217 702	-251 733
<b>Akkumulert resultat</b>	<b>-251 677</b>	<b>-207 623</b>

Tabell 3 Årsregnskap eksternt finansiert virksomhet

#### b. Vurdering av vesentlige usikkerhetsfaktorer

Medfak mener at det er relativt liten risiko i forbindelse med den basisfinansierte virksomheten, så lenge det ikke skjer en betydelig nedskjæring av basisfinansieringen. Det er større usikkerhet med hensyn til den eksternfinansierte virksomheten, da denne er avhengig av forskningsgruppens evne til å hente inn ekstern finansiering. Tiltak som er satt i gang både på fakultetet sentralt og på instituttene mener vi vil øke ekstern finansiering, men hvis denne mot formodning skulle reduseres vil man måtte avvikle forskningsprosjekter som ikke lenger for finansiering fra eksterne kilder.

#### Innspill til høydepunkter

- Oslo 2014
  - innføring av nye læringsmetode
  - nye eksamensformer
  - innføring ferdighetsmål felles for de fire medisinske fakultetene i Norge
- Digitalisering av eksamener og utvikling av e-læringsressurser
- E-læring inn i Master for avansert geriatrisk sykepleie – se <http://www.med.uio.no/helsam/forskning/aktuelt/aktuelle-saker/2013/e-lering-i-avansert-geriatrisk-sykepleie.html>
- Medfak ble tildelt ett nytt Jebsen-senter innen cøliakiforskning, ledet av Ludvig Sollid.
- Medfak fikk i 2015 to nye ERC-kandidater;

- William E. Louch ved Institutt for klinisk medisin vant fram i konkurransen om ERC Consolidator Grant.
- Koen Vervaeke ved Institutt for medisinske basalfag fikk ERC Starting Grant.
  
- Professor Johan Storm fikk i slutten av 2015 tilslag i det prestisjefylte EU-programmet Human Brain Project. Fra før er professor og instituttleder på Institutt for medisinske basalfag, Jan Bjålie aktivt involvert i det samme programmet. Dette betyr at Medfak nå har to forskere aktivt involvert i EUs prestisjefylte Human Brain Project, som har 112 partnere i 24 land i Europe.
  
- Times Higher Education rangerte Universitetet i Oslo på 83. plass blant de beste medisinske fagmiljøene i verden. Dette er første gang UiO plasserer seg mellom de hundre beste på denne rangeringen over de beste medisinske fagmiljøene. Rangeringen er basert på kvaliteten på både forskning, undervisning, læringsmiljø, kunnskapsoverføring og på graden av internasjonalisering. Ingen av de andre medisinske fagmiljøene i Norge plasserte seg blant de 100 beste.
  
- NCMM har i perioden 2014-2015 fått tre NFR-prosjekter innen Fripro Unge Forskertalenter.
  
- Senter for klinisk ernæring som er et felles senter for Medfak og Oslo universitetssykehus har i løpet av 2015 etablert seg som landets ledende miljø innen klinisk ernæring. Senteret knytter utdanning, pasientbehandling og forskning innen ernæring tettere sammen. Det omfatter et ferdighetssenter i klinisk ernæring som skal sikre at ernærings- og medisinstudentene utvikler tilstrekkelige kliniske ferdigheter for å utøve sine profesjoner i helsevesenet.
  
- Professor Ludvig Sollids fikk Anders Jahres hovedpris for banebrytende forskning på cøliaki i 2015. I tillegg ble hans forskergruppe utnevnt som ett av UiOs verdensledende miljøer.
  
- Professor Harald Stenmark fikk Forskningsrådets forskningspris, «Møbius».
  
- Professor Lars Engebretsen fikk Nordiska Medicinpriset
  
- Professor Anne-Lise Børresen-Dale mottok i desember Distinguished Lectureship in Breast Cancer Research fra The American Association for Cancer Research.
  
- Professor emeritus Babill Stray-Pedersen mottok Dr. Luis Federico Leloir Prize for International Cooperation in Science, Technology and Innovation "the Ministry of Science, Technology and Productive Innovation ", Argentina.
  
- Professor Erik Fosse fikk UiOs innovasjonspris
  
- Professor Tom hemming Karlsen fikk Hans Popper Award
  
- Professor Per Høglænd fikk Distinguished Research Career Award 2015

- Professor [Øivind Roar Ekeberg](#) ble utnevnt til Ridder av St. Olavs Orden 1. klasse, for banebrytende bidrag til forskning og forebygging av suicid
- Professor Johan Kvalvik Stanghelle ble utnevnt til Ridder av St. Olavs Orden 1. klasse, for banebrytende bidrag til utvikling av fysikalsk medisin og rehabilitering
- Professor Torstein Egeland ble utnevnt til Ridder av St. Olavs Orden 1. klasse, for banebrytende bidrag til utvikling av stamcelletransplantasjoner nasjonalt og internasjonalt
- Professor emeritus Jan Svennevig ble utnevnt til Ridder av St. Olavs Orden 1. Klasse, for banebrytende bidrag til utvikling av hjertemedisin

### Likestilling og mangfold ved UiO

Rapportering på likestilling er rapport på anvist nettskjema.

### Intern styringsmodell

Det er ikke foretatt noen endring i intern styringsmodell på fakultetet.

### Klager og avvik på læringsmiljøet

Vedlagt følger skjema for klager og avvik på læringsmiljø.

### Kandidatmål for helse og lærerutdanningene

Fakultetet har to studieprogram med kandidatmål fra Kunnskapsdepartementet. Vedlagt følger skjema for KDs kandidatmål.

### Fakulteter med MNT- og profesjonsfag

#### FornyMed 2016

Fakultetsstyret vedtok i 2015 etter forslag fra fakultetsledelsen at overskuddet fra Scientia Fellow-satsingen skal benyttes i videre strategisk satsing på forskning i form av programmet FORNYMed 2016. Satsingen er tredelt: nye tiltak for karriereutvikling av yngre forskere, tiltak for å øke våre forskeres konkurransedyktighet om EU-midler og tiltak for å bedre innovasjonskompetansen hos studenter og forskere. Det er lagt vekt på at tiltakene skal samvirke innbyrdes, samvirke med andre tiltak på fakultetet og på UiO.

#### Forskerutdanningen

Fakultetet har etablert et kvalitetssystem for fakultetets phd-utdanningsprogram for å realisere programmets overordnede kvalitetsstrategi, påse at programmet er utformet slik at læringsutbyttet blir som ønsket, samt sikre at kandidatene erverver seg forventet kompetanse gjennom deltakelsen i programmet. I tillegg til kvalitetssystemet er det også laget en håndbok for phd-utdanningen. Dette gjelder både de obligatoriske og valg frie kurs. Det er etablert et helt nytt forskningsetikk-kurs, om omfatter undervisning i helseforskningsloven, forskningsetikk, medforfatterskap, eierskap av pasientmaterialer, søknader til etisk komite og regler rundt immaterielle rettigheter. Dette kurset skal gå flere ganger i året og skal foruten phd-kandidater, også tilbys postdoktorer og andre forskere.

## Samarbeid om ekstern forskningsfinansiering mellom Medfak og OUS

I september 2015 ble samarbeidsavtalen mellom Medfak og OUS undertegnet. Hensikten er å gi støtte til forskere i samarbeidsflaten mellom Institutt for klinisk medisin og OUS mot EUs forskningsprogrammer, store utlysninger i Forskningsrådet, K.G. Jebsen-sentre for medisinsk forskning og National Institutes of Health (NIH).

## Publikasjonsanalyser

Medfak har i 2015 etablert et system for leveranse av publikasjonsanalyser basert på programmet SciVal i 2015, som gjør at fakultetet nå systematisk kan tilby gode oversiktlige publikasjonsanalyser til instituttene. I tillegg brukes publikasjonsanalysene i arbeidet med å finne relevante kandidater for utlysninger i EU.

## Regionale etiske komiteer

REK sør-øst har et sekretariat som består av femten ansatte som betjener fire av De regionale komiteer for medisinsk og helsefaglig forskningsetikk (REK). Komiteene behandlet 957 nye forskningsprosjekter i 2015. I tillegg ble det behandlet et meget stort antall endringsmeldinger og fremleggelsesvurderinger. Komiteene har også behandlet noen søknader om ettergodkjenning og besvart avviksmeldinger etter internrevisjoner i forskningsinstitusjoner. Sekretariatet driver utstrakt veiledning av søkere og bidrar til opplæring av studenter, veiledere og forskningsgrupper. Det inviteres også halvårlig til forum for medisinsk forskningsetikk. Tema i år var forskning i utviklingsland og forskning med rusbrukere.

Virksomheten er en del av en nasjonal ordning, med felles elektroniske tjenester for søknader, saksbehandling og arkiv (Saksportal for de regionale komiteer for medisinsk og helsefaglig forskningsetikk (SPREK)). Det holdes koordineringsmøter og storfellesmøter for alle medlemmer av alle komiteer.

Vi deltar også i nettverket for forskningsetiske komiteer i Europa, kalt EURECNET. EURECNET har sekretariat i Bonn som bl.a. drifter en nettside, [www.eurecnet.org](http://www.eurecnet.org), som gir oppdatert informasjon om REK i alle europeiske land. Dette året har det særlig vært arbeidet med planer for implementering av nytt legemiddeldirektiv.

De regionale komiteene for medisinsk og helsefaglig forskningsetikk sør-øst (REK) hadde en øremerket tildeling på 20,2 millioner kroner i 2015. Det totale forbruket på REK var i 2015 20,1 millioner kroner. Lønnskostnadene utgjorde 13,8 millioner kroner, fordelt på 7,3 millioner kroner i fastlønn og 3,2 millioner kroner til komitemedlemmer. I forhold til budsjetterte lønnsutgifter har REK et mindreforbruk på 1,4 millioner kroner, som skyldes ikke budsjetterte refusjoner, mindre forbruk på fastlønn og for høyt budsjetterte sosiale kostnader.

Det er i 2015 kostnadsført 6,2 millioner kroner på drift. Dette er 1,5 millioner kroner mer enn budsjettert. Årsaken til mer forbruket er betaling av en faktura fra 2014 til Universitetet i Tromsø for utførte databasetjenester (Sprek). Grunnen til forsinkelsen var uenighet om faktura grunnlaget.

De regionale komiteene for medisinsk og helsefaglig forskningsetikk sør-øst har i 2015 et regnskapsmessig overskudd på ca. 0,1 millioner kroner.

Dato: 4.februar 2015

Frode Vartdal  
dekan

Bjørn Hol  
fakultetsdirektør



## Ledelsesvurdering 3. tertial 2015

### 1. Innledning

IMBs rapport omfatter, i henhold til bestilling:

- en beskrivelse av den økonomiske situasjonen, med vektlegging av vesentlige utviklingstrekk og endrede forutsetninger siden forrige rapportering
- kommentarer til faktisk regnskapsresultat 2015 og hvordan resultatet evt. vil påvirke forutsetningene for instituttets 5-årige prognose
- redegjørelse for bruk av likestillingsmidler
- redegjørelse for kandidatmåltall
- vurdering av forskningsinnsatsen
- høydepunkter i 2015

### 2. Vurdering av status

#### a. Status for den økonomiske situasjonen

IMBs regnskap for **den bevilgningsfinansierte virksomheten** viser per 31.12.2015 et negativt resultat på kr 2,5 mill. Dette representerer en forbedring på kr 0,3 mill i forhold til budsjett, og avviker uvesentlig fra prognosen per 2. tertial. Avviket i forhold til prognosen levert med budsjettet i desember er på 1,8 mill, og er i hovedsak forårsaket av forsinkede nettobidrag fra eksternt finansierte prosjekter som får gaveforsterkning fra NFR. Nettobidraget for 2016 vil øke tilsvarende, og dermed vil ikke forsinkelsen ha konsekvenser for IMBs 5-årige prognose.

Basisfinansiert virksomhet IMB	Årsregnskap 2014	Årsregnskap 2015
Inntekter	-169746	-176332
Personalkostnader	140444	143533
Driftskostnader	20651	28301
Investeringer	25580	20415
<b>Årsresultat uten nettobidrag og prosjektavslutning</b>	<b>20651</b>	<b>15918</b>
Nettobidrag	-14921	-15843
Prosjektavslutning	770	201
<b>Årsresultat med nettobidrag og prosjektavslutning</b>	<b>6500</b>	<b>276</b>
Overført fra i fjor	-4301	2199
<b>Akkumulert resultat</b>	<b>2199</b>	<b>2475</b>

Instituttøkonomien er fortsatt tyngt av oppstartskostnadene i Avdeling for komparativ medisin (dyreavdelingen). For 2015 er årsregnskapsresultat for avdelingen kr 1,5 mill mer negativt enn budsjettet, på tross av en ekstraordinær tildeling fra instituttet på 1,6 mill i 2015. Burinntektene var



3,5 % høyere (kr 0,21 mill), hovedsakling som følge av prisøkning i løpet av året, mens utstys- og driftskostnadene lå betydelig over budsjett (kr 3,1 mill) i 2015. Samlet underskudd for avdelingen er nå kr 13,6 mill for perioden 2013-2015.

Den øvrige bevilgningsfinansierte virksomheten ved IMB går samlet sett noe bedre enn budsjettet, og har et regnskapsmessig overskudd på kr 11,1 mill per 31.12.2015. Instituttet har forpliktelser på kr 10,2 mill for allerede mottatte midler fra UiO og fakultetet, bundet til utstyr, satsinger, e-læring m.m. Det er tatt høyde for disse forpliktelsene i instituttets budsjett for 2016-2017.

Instituttets økonomi blir stadig mer avhengig av en økende eksternt finansierte prosjektportefølje og uttelling for målbare forskningsresultater (RBO). Endret organisasjonsstruktur med budsjettansvar på avdelingsnivå ble gjennomført i 2015, kombinert med økt innsats i formidling av kunnskap om faktorer som svekker og styrker instituttøkonomien, samt fakultetets innsats for å øke både kvalitet og omfang av søknader om eksterne prosjektmidler begynner å gi de ønskede virkninger.

Det er nødvendig å bringe økonomien ved Avdeling for komparativ medisin i balanse. I et organisasjonsutviklingsprosjekt for avdelingen er hovedfokus å oppnå bedre kostnadseffektivitet, heve inntektene og øke brukertilfredsheten. Det arbeides på kort sikt med å effektivisere driften for å kunne øke antall fakturerbare bur innenfor eksisterende bemanning. Effekter forventes i løpet av kommende regnskapsår. På lengre sikt er planen å kunne ta ut en del av de stordriftsfordelene som ble lagt til grunn da beslutningen om ny dyreavdeling ble fattet.

IMBs **eksternt finansierte virksomhet** viser et positivt regnskapsresultat per 31.12.2015 på kr 56,3 mill, som er kr 11 mill over budsjett. Det er ikke identifisert problemprosjekter i porteføljen, med unntak av risiko for at flere av instituttets EU-prosjekter går med underskudd pga. store valutasingninger.

Med rekruttering av Koen Vervæke som førsteamanuensis ved Avdeling for molekylærmedisin fikk IMB i 2015 sitt første ERC grant, og under ledelse av Arnaldo Frigessi ble SFI-prosjektet «BIGinsight» startet opp. Disse to prosjektene utgjør alene 26 % av samlet bidrag til prosjekter med oppstart i forrige år.

Eksternt finansiert virksomhet IMB	Årsregnskap 2014	Årsregnskap 2015
Inntekter	-110536	-96724
Personalkostnader	52591	48565
Driftskostander	25566	31341
Investeringer	4932	3433
<b>Årsresultat uten nettobidrag og prosjektavslutning</b>	-27447	-13386
Nettobidrag	15042	15612
Prosjektavslutning	-770	-201
<b>Årsresultat med nettobidrag og prosjektavslutning</b>	-13175	2025
Overført fra i fjor	-45351	-58549
<b>Akkumulert resultat</b>	-58525	-56525

IMB opprettet 63 nye eksternt finansierte prosjekter i 2015, herav tolv med finansiering fra NFR, og 40 med finansiering fra organisasjoner, private, fond og legater. NFR-prosjektene utgjør 41 % av samlet bevilgning, og de 17 største prosjektene utgjør halvparten av det samlede bidraget fra alle ekstene kilder. 28 prosjekter har en samlet bevilgning på 2 mill, stort sett midler fra legater og fond.

### **b. Vurdering av vesentlige usikkerhetsfaktorer**

IMB har etablert ny intern budsjettmodell, med oppstart fra 2016, der resultater av betydning for instituttets inntekter påvirker de nye avdelingenes budsjetter. Modellen skal gi insentiver for å satse på aktiviteter som gir økonomisk handlingsrom, dvs. RBO-inntekter for EU- og NFR-inntekter, doktorgrader og publikasjoner, samt prosjektmidler som gir god kostnadsdekning (overhead). Avdelingslederne har fått budsjettansvar innenfor rammer gitt av instituttleder, og forvalter både sikre inntekter fra fakultetet og mindre sikre inntekter, f.eks. overhead fra eksternt finansierte prosjekter. God oppfølging fra instituttets økonomiseksjon forventes å redusere risiko forbundet med dette.

Vellykket implementering av tiltak fra organisasjonsutviklingsprosjektet for Avdeling for komparativ medisin vil være avgjørende for instituttets basisøkonomi og for å sikre forutsigbarhet for avdelingen og et godt tjenestetilbud for brukerne.

### **c. Likestilling og mangfold**

Masterprogrammet i klinisk ernæring fikk tildelt kr 375 000 til tiltak for å øke andelen menn på studiet. Det er gjennomført en forsøksordning med skolebesøk på et utvalg av videregående skoler med realfagsfokus i Oslo-området. Målgrupper er 3. klasseelever på studiespesialiserende og toppidrett samt 1. klasseelever på idrettsfag og toppidrett. Pågående tiltak er deltakelse på utdanningsmesser for elever i videregående skoler, egen stand på Åpen dag ved UiO, og en egen Åpen dag ved Avdeling for ernæringsvitenskap. Det er laget en Facebook-side for klinisk ernæring og en rekrutterings- og informasjonsfilm som er tilpasset sosiale medier. Filmen planlegges vist første gang på utdanningsmessen i Oslo 17. - 18. februar. Programsideoppdateringer og en egen «Hvorfor velge klinisk ernæring?» -side er under utarbeidelse. En første runde med telefonkontakt med de mannlige førsteprioritetssøkerne er gjennomført.

Christine Henriksen fikk i 2015 tildelt et kvalifiseringsstipend for førsteamanuenser på kr 100 000. Stipendet ble brukt til frikjøp av tid i perioden september til november 2015 for å skrive en protokoll til et PhD-prosjekt med den foreløpige tittelen: "Bedre ernæring til barn med kreft". Protokollen er basis for søknader om prosjektmidler. Stipendet har vært avgjørende for å komme videre mot det neste målet, som er å veilede en PhD-student fram til disputas.

### **d. Innspill til høydepunkter i 2015**

Instituttet er bedt om å spille inn forslag til høydepunkter i året som har gått, som et supplement til årsrapporteringen til Kunnskapsdepartementet. Tverrfaglig initiativ og innovasjon, også innen undervisning, samt nye ERC-tildelinger er av særlig interesse. IMB vil særlig trekke frem to høydepunkter som belyser hvilke resultater instituttet har oppnådd i 2015:

- SFI Big Insight: omgjør «big data» til «big insight»

Big Insight ble i 2014 utnevnt til Senter for forskningsdrevet innovasjon (SFI) av Norges Forskningsråd. Det nye senteret ledes av professor Arnaldo Frigessi, som er avdelingsleder ved Avdeling for biostatistikk, Institutt for medisinske basalfag, og leder av OCBE. Big Insight hadde oppstart i april 2015 og sysselsetter over hundre forskere ved flere institusjoner. Disse skal utvikle innovative analytiske metoder for å utnytte tilgangen til ulike kategorier av store datamengder i norske virksomheter på best mulig måte. Norsk Regnesentral er vertsinstitusjon for senteret. Fra UiO inngår Avdeling for biostatistikk, Institutt for matematikk og Institutt for informatikk. I tillegg består senteret av partnere fra Oslo universitetssykehus, Universitetet i Bergen, ABB, DNB, DNV-GL, Gjensidige, Norsk Hydro, NAV, Skatteetaten og Telenor.

- Senter for klinisk ernæring

Senter for klinisk ernæring er et unikt eksempel på tverrfaglig samarbeid og innovasjon innen både utdanning og forskning. Senteret er et forbilde for samarbeidet mellom Oslo universitetssykehus og Universitetet i Oslo, og er lokalisert i Domus Medica. Senteret ble offisielt etablert i 2014 og har i løpet av 2015 etablert seg som landets ledende miljø innen klinisk ernæring. Senteret knytter utdanning, pasientbehandling og forskning innen ernæring tettere sammen. Det omfatter et ferdighetscenter i klinisk ernæring som skal sikre at ernærings- og medisinstudentene utvikler tilstrekkelige kliniske ferdigheter for å utøve sine profesjoner i helsevesenet. Alvorlig syke pasienter får ved hjelp av senterets poliklinikk et meget godt behandlingstilbud som de ikke fikk tidligere. Mange av pasientene inngår samtidig i kliniske forskningsprosjekter for å få ny kunnskap om hvilke behandlinger som gir de beste resultatene. Senterets utstyr og infrastruktur deles således mellom studenter, pasienter og forskning. Senteret antas å være det eneste av sitt slag i Europa.

#### **e. Kandidatmåltall for studieprogrammet i klinisk ernæring**

Det ble uteksaminert 14 kandidater fra masterprogrammet i klinisk ernæring i 2015. Måltallet for studiet er 20. Avviket kan delvis forklares ved stort frafall på 2010-kullet (56 %). I de senere årene har frafallet vært lavere, og det forventes at flere kandidater vil fullføre i 2016.

Studenter på masterstudiet i klinisk ernæring har felles undervisning med medisin- og odontologi-studentene i flere semestre, og frafallet skyldes i hovedsak at studentene søker seg inn på medisin etter å ha gått ett semester eller to. Noen få har gått over til odontologi. Ved å ha påbegynt masterstudiet i klinisk ernæring får studentene både fordelene av tilleggspoeng for høyere utdanning og alderspoeng ved opptaket til medisin, samt fritak for de semestrene de allerede har bestått i fellessemestrene.

Avdeling for ernæringsvitenskap har iverksatt flere tiltak for å redusere frafallet: Programmet tar opp flere studenter for derved å fylle opp ledige plasser som oppstår, og det er innført ny studieplan uten felles undervisning med medisin og odontologi i første semester.

## f. Innspill om forskningsinnsats profesjonsfag

IMB har ansvar for basalfagene i profesjonsstudiet i medisin og for masterstudiet i klinisk ernæring.

For å styrke samarbeidet mellom forskningsgruppene og hente ut synergier ble tematiske områder innført i forbindelse med ny organisering av instituttet fra 2015. Innenfor de 4 avdelingene er det etablert **12 tematiske områder**: <http://www.med.uio.no/imb/forskning/om/tematiske-omrader/>

Avdeling for molekylærmedisin har 7 tematiske områder, til dels på tvers av seksjonene. Avdeling for ernæringsvitenskap har 3 tematiske områder som sammenfaller med seksjonene, mens Avdeling for biostatistikk og Avdeling for atferdsvitenskap hver har ett tematisk område.

- De tematiske områdene er alle innenfor instituttets 7 satsingsområder/hovedområder:
- Atferdsforskning: <http://www.med.uio.no/imb/forskning/om/satsning/atferd/index.html>
- Biostatistikk, epidemiologi og biologisk systemmodellering:  
<http://www.med.uio.no/imb/forskning/om/satsning/biostatistikk/index.html>
- Celle- og molekylærbiologi:  
<http://www.med.uio.no/imb/forskning/om/satsning/celle-molekylerbiologi/index.html>
- Ernæring: <http://www.med.uio.no/imb/forskning/om/satsning/ernaring/index.html>
- Immunbiologi: <http://www.med.uio.no/imb/forskning/om/satsning/ernaring/index.html>
- Nevrovitenskap:  
<http://www.med.uio.no/imb/forskning/om/satsning/nevrovitenskap/index.html>
- Organfysiologi: <http://www.med.uio.no/imb/forskning/om/satsning/organfysiologi/index.html>

Forskningen innenfor satsingsområdene avspeiler både behovene i utdanningen og de senere årenes betydelige utvikling innen forskningen, som har ført til at noen av instituttets satsingsområder er betydelig større enn andre. Behovet for kritisk masse av aktivitet innen et område har dessuten gitt økende behov for spesialisering. For eksempel er det viktige området organfysiologi nå hovedsakelig fokusert på sirkulasjonsfysiologi.

Instituttet balanserer til enhver tid hensynet til utdanningene, som tilsier opprettholdelse av aktivitet innenfor en bredde av basalmedisinske fagområder, opp mot hensynet til å være ledende innen forskningen, som tilsier spissing og vekst innenfor utvalgte områder.

Dato: 25. januar 2016

Jan G. Bjålie  
instituttleder

Trude Abelsen  
seksjonsleder økonomi

## Ledelsesvurdering 3. tertial 2015

### 1. Innledning

Institutt for helse og samfunn har i 3. tertial 2015 ferdigstilt Rom- og funksjonsprogram for en framtidig samlokalisering av instituttet. Programmet er utarbeidet med tett oppfølging fra Eiendomsavdelingen, og vi opplever å ha oppnådd god dialog med Eiendomsavdelingen om både kort- og langsiktige arealløsninger for instituttet. Tilfanget av nye eksterne midler bidrar til at vi vil ha behov for å få effektuert kortsiktige løsninger i løpet av de neste 6 måneder.

Instituttet har i perioden behandlet oppfølging av evalueringen av vår administrative organisering. Instituttrådet har gitt tilslutning til et forslag som innebærer en mindre omorganisering av administrasjonen hvor en geografisk inndeling vil erstattes av funksjonsinndeling. Endringene forventes implementert ved utgangen av 2. tertial 2016. Vi har også startet en diskusjon av om den faglige organiseringen av instituttet bør justeres. Vi opplever at en gradvis sterkere tilhørighet til instituttet har bidratt til åpenhet for denne typen endringsdiskusjoner.

Instituttleder ved Helsam har blitt invitert til å delta i en arbeidsgruppe mellom HiOA og UiO som følger opp Kunnskapsdepartementets føringer ved å undersøke mulighetene for samarbeid, arbeidsdeling, konsentrasjon og sammenslåing (SAKS) mellom de to institusjonene. Vi forventer at arbeidsgruppa vil være fokusert på masterprogrammer med lignende kompetanseprofil i de to institusjonene, og at dette kan påvirke instituttets utdanningstilbud på lengre sikt.

De første utlysningene i NFRs nye helseprogrammer (HELSEVEL) ga mulighet for godt samarbeid innad på instituttet. Det ble sendt inn 5 store søknader med ulike samarbeidskonstellasjoner på tvers av avdelingsgrensene våre. Vi opplevde prosessen som et nyttig bidrag i å utvikle forskningsporteføljen til instituttet. Fakultetets bidrag til forgranskning av prosjektene av uavhengige eksperter var verdifull. Vi tror at dette vil være et viktig virkemiddel også ved framtidige større utlysninger og setter stor pris på fakultetets signal om sammensetning av et mer fast ekspertpanel.

Instituttet har fått en bevilgning fra NFR på 23 millioner kr til en ny forskerskole i primærhelsetjeneste. Denne er under etablering og planlegges å være i full drift fra høstsemesteret.

### 2. Vurdering av status

Helsams årsplan 2016-18 bygger i relativt stor grad videre på tidligere årsplaner for instituttet, men fokuset på økt finansiering fra EU er i enda sterkere grad enn tidligere blitt vektlagt.

#### a. Status for den økonomiske situasjonen

Helsams prognose for basisøkonomien i perioden 2016-20 legger opp til en stabil økonomisk utvikling. Forutsetningene som er lagt til grunn er stabilitet i basisinntektene fra fakultetet og inntektene fra den eksternfinansierte virksomheten. Utvikling av basisinntektene fremstår mer usikkert som følge av at fakultetet har lagt fram forslag til revisjon av sin fordelingsmodell som kan gi stor omfordelingseffekter mellom instituttene. Den langsiktige økonomiske situasjonen er derfor vanskelig å vurdere på det nåværende tidspunkt.



Regnskapsresultatet for basisøkonomien ved utgangen av 2015 var 1,2 mill svakere enn forventet når prognosen for 2016-2020 ble utarbeidet. Avviket vil ikke ha noen vesentlig effekt på instituttets økonomiske handlingsrom verken på kort eller lang sikt.

<b>BASIS</b>			
<b>Sum of Regnskap</b>	<b>År</b>		<b>Endring</b>
<b>Art overført-innt-kost</b>	<b>2014</b>	<b>2015</b>	<b>2015-2014</b>
Inntekter	-92 908	-93 656	748
Personalkostnader	100 795	101 054	-259
Driftskostnader	15 718	10 272	5 446
Investeringer	1 791	3 162	-1 371
Nettobidrag fra eksternfinansierte prosjekter	-23 256	-21 309	-1 947
Prosjektavslutning	9	4 095	-4 086
Overført fra i fjor	-10 896	-8 748	-2 148
<b>Grand Total</b>	<b>-8 748</b>	<b>-5 130</b>	<b>-3 618</b>

En sammenligning av basisøkonomien i 2014 og 2015 viser at det akkumulerte resultatet gradvis reduseres. Det isolerte overforbruket ble noe større enn budsjettert. Inntekter og lønnskostnader viser stabil utvikling. Driftskostnadene i 2015 er drøyt 5 mill lavere enn 2014. Dette skyldes at det i 2014 ble gjort en avsetning i forbindelse med avslutningen av et prosjekt på ca 2,5 mill med tilsvarende tilbakeføring i 2015. Investeringene i 2015 er midlertidig forhøyet som følge av etableringen av utstyrsenheten eColab. Nettobidraget fra den eksternfinansierte virksomheten er også noe svakere enn for 2014, men fortsatt på et vesentlig høyere nivå enn tidligere år.

Det ble avsluttet prosjekter i 2015 med et samlet underskudd på 4 mill. Det er særlig to prosjekter som har bidratt til dette. I det ene prosjektet var det ventet og budsjettert for avslutning med underskudd fordi lønnskostnader har påløpt under behandling av en oppsigelsessak. Dette prosjektet ble budsjettert med 1,5 mill i underskudd og endte opp med 2,2 mill. Det andre store underskuddet (ca 1,7 mill) er knyttet til et EU-prosjekt, hvor det er regnskapsført vesentlig større eksternfinansiert frikjøp av egne ansatte enn budsjettert. Helsam vil forbedre de interne rutineene for oppfølging av de eksternfinansierte prosjektene for å redusere denne typen avvik.

Prognosene for den eksternfinansierte aktiviteten er også preget av stabilitet, men det er lagt inn en forventning om at vekst i aktivitet skjer innen EU-finansiering. Den eksternfinansierte aktiviteten ved Helsam er høy. I 2015 var eksternfinansierte inntekter pr fast vitenskapelig årsverk drøyt 1,8 mill kr<sup>1</sup>. Dette svarer til gjennomsnittet for fakultetets faste vitenskapelige årsverk, men som et «tørt» institutt med betydelig lavere andel driftskostnader i prosjektene indikerer dette et høyt aktivitetsnivå. Det gjenspeiles også ved at de eksterne inntektene i 2015 for første gang var høyere enn basisinntektene til instituttet.

<sup>1</sup> Universitetslektorene tilknyttet praksisordningene er ikke inkludert i nevneren ettersom disse stillingene ikke forventes å bidra med forskningsaktivitet. De er selvsagt også trukket ut i beregningen av tilsvarende tall for fakultetet.

EFV			
Sum of Regnskap Art overført-innt-kost	År		Endring
	2014	2015	2015-2014
Inntekter	-82 188	-94 965	12 777
Personalkostnader	52 133	57 547	-5 414
Driftskostnader	17 000	16 309	691
Investeringer	2	-0	2
Nettobidrag fra eksternfinansierte prosjekter	23 417	21 912	1 505
Prosjektavslutning	-9	-4 095	4 086
Overført fra i fjor	-38 141	-27 775	-10 366
<b>Grand Total</b>	<b>-27 786</b>	<b>-31 068</b>	<b>3 281</b>

Regnskapsresultatet for den eksternfinansierte virksomheten i 2015 viser en svak økning i inntekter og personalkostnader som indikerer en høyere aktivitet sammenlignet mot 2014. Samtidig er nettobidraget fra prosjektene noe redusert, og prosjektene bidrar derfor i snitt noe mindre til basis enn de gjorde for 2014. Nettobidraget er likevel på et vesentlig høyere nivå enn årene før 2014.

#### b. Vurdering av vesentlige usikkerhetsfaktorer

Instituttet er avhengig av en kortsiktig utvidelse av areal i løpet av sommeren 2016. Det er særlig kritisk i Forskningsveien hvor flere nye eksternfinansierte prosjekter vil starte fra 2. halvår 2016.

SAKS-prosessen og fakultetets revisjon av fordelingsmodellen skaper usikkerhet rundt omfang og sammensetningen av instituttets virksomhet på lengre sikt. Dette påvirker i neste omgang instituttets mulighet for gjennomføring av planlagte strategiske aktiviteter. Det vil bli forsinkelser i gjennomføringen av planlagte revisjoner av studieprogram og i arbeidet med omdisponering av studieplasser. Diskusjonen om avdelingsstruktur er satt i bero og arbeidet med å utarbeide et felles faktaunderlag og behovsbeskrivelse for nye rekrutteringer forsinkes.

Instituttet har planlagt å gjennomføre større frikjøp av utvalgte prosjektledere til søknadsutvikling som et tiltak for å oppnå enda bedre ekstern finansiering. Men siden vi allerede har et høyt nivå vil det bli krevende å leve opp til forventningene om vesentlig vekst i EU-finansieringen.

Dato:

25. januar 2016

Nina K. Vøllestad  
instituttleder

Knut Tore Stokke  
administrasjonssjef



## Institutt for klinisk medisin

### Virksomhetsrapport - 3. tertial 2015

#### Ledelsesvurdering

##### 1. Innledning

Vi viser til notat fra fakultetet av 18. desember 2015, hvor instituttet bes om å levere virksomhetsrapport for 3. tertial 2015.

##### 2. Vurdering av status

###### a. Status for den økonomiske situasjonen

#### Totaløkonomien

Institutt for klinisk medisin (Klinmed) har i 2015 hatt en samlet inntekt på 476,7 mill. kroner. Dette er 42,2 mill. kroner høyere enn budsjettet, men 16,9 mill. kroner lavere enn året før. Den samlede inntekten fordeler seg med ca. 61 % fra basisaktiviteter og med ca. 39 % fra eksternfinansiert virksomhet.

For både basis- og eksternfinansiert virksomhet har Klinmed gjennom 2015 erfart betydelige tildelinger i forkant av aktivitetsgjennomføring. Blant annet gjelder dette tildelingene til verdensledende miljø innen Human Immunologi, og tildeling fra Aker og Ullevål Diabetes Forsknings Fond. Dette har medført betydelige forskjeller mellom instituttets faktiske økonomiske situasjon, og de regnskapsførte resultatene.

Denne utviklingen har ikke påvirket instituttets forutsetninger for gjennomføring av planlagte aktiviteter i langtidsperioden 2016-2020, men de første årene vil nå inneholde ytterligere aktivitet utover ordinær virksomhet. Denne tidsforskyvningen vil imidlertid ikke medføre endringer i instituttets netto resultat.

UiOs økonomimodell og tilhørende verktøy fanger ikke opp forpliktelser, og reduserer derved forståelsen av faktisk økonomiske status.

Der ikke annet er spesifisert særskilt gjelder at alle tall i tabeller og grafer er i 1 000 kroner.

#### Basisøkonomien

Klinmeds basisøkonomi har i 2015 blitt preget av store tilleggsbevilgninger med tilhørende forpliktelser, kartlegging av historiske forpliktelser, samt tidsforskjøvet bruk av driftsmidler til vitenskapelige ansatte.



## Resultat

Klinmeds samlede regnskapsmessige resultat for basisvirksomheten i 2015 ble 38,4 mill. kroner. Dette er 38,8 mill. kroner høyere enn budsjettet. Dette er videre 37,9 mill. kroner høyere enn hva som ble rapportert per 31. august 2015, samt 20,1 mill. kroner høyere enn hva som ble lagt til grunn i budsjettet for 2016. Denne utviklingen er i all vesentlighet knyttet opp til økte tildelinger med tilhørende forpliktelser og tidsforskjøvet aktivitet. Utviklingen kan oppsummeres som følger:

Type rapport:	Prognoser for 2015, avgitt som del av:			Regnskap 2015
	Budsjett 2015	Rapport II-15	Budsjett 2016	Rapport III-15
	Rapportdato: 1. des. 2014	21. sep. 2015	1. des. 2015	25. jan. 2016
Akkumulert resultat per 31. desember 2014	-14 493	-14 493	-14 493	-14 493
Resultat 2015	451	-447	-18 202	-38 381
<b>Akkumulert resultat per 31. desember 2015</b>	<b>-14 042</b>	<b>-14 940</b>	<b>-32 695</b>	<b>-52 874</b>
Eksterne forpliktelser per 31. desember 2015	19 520	20 110	47 525	63 975
<b>Eksternt resultat per 31. desember 2015</b>	<b>5 478</b>	<b>5 170</b>	<b>14 830</b>	<b>11 101</b>
Interne forpliktelser per 31. desember 2015	9 800	17 800	22 459	22 885
<b>Netto resultat per 31. desember 2015</b>	<b>15 278</b>	<b>22 970</b>	<b>37 289</b>	<b>33 986</b>

Tabellen ovenfor kan sammenfattes som følger:

	Budsjett 2015	Rapport II-15	Budsjett 2016	Rapport III-15
Akkumulert resultat per 31. desember 2015	-14 042	-14 940	-32 695	-52 874
Samlede forpliktelser per 31. desember 2015	29 320	37 910	69 984	86 860
<b>Netto resultat per 31. desember 2015</b>	<b>15 278</b>	<b>22 970</b>	<b>37 289</b>	<b>33 986</b>

Som det fremgår av tabellen over er netto resultat per 31. desember 2015 ca. 3,3 mill. kroner bedre enn hva som ble lagt til grunn ved utarbeidelsen av budsjettet for 2016. De viktigste årsakene til dette er lavere MLS-forpliktelse, noe lavere lønnskostnad og en lavere driftskostnad ved instituttets sekretariat.

En mer detaljert beskrivelse av forskjellene mellom instituttets faktiske økonomiske situasjon per 31. desember 2015 og hva som ble lagt til grunn ved budsjetteringen av 2016 fremgår av tabell nedenfor:

Hendelse	Økonomiske effekter			
	inntekt	resultat	forpliktelse	netto
Bevilgning til verdensledende miljø - Human Immunologi	6 291	6 291	6 291	0
Bevilgning til vitenskapelig utstyr - kl III	1 500	1 500	1 500	0
Bevilgning til E-læring	200	200	200	0
Bevilgning til kvalifikasjonsstipend	100	100	100	0
Ikke mottatt faktura - kl III-investering		3 030	3 030	0
Lavere bruk av driftsmidler		3 212	3 212	0
Lavere driftskostnad sekretariat		781		781
Bevilgning MLS + PhD (gjennomført forpliktelse)	1 082	1 082		1 082
Inntekt fra diverse fakturaer	1 683	1 683	1 446	237
Egenandel EU-prosjekt		1 797	1 797	0
Lønn-PHA		695		695
Noe lavere bidrag EFV		-192		-192
Lavere forpliktelse oppussing Søsterhjemmet			-700	700
<b>Sum</b>	<b>10 856</b>	<b>20 179</b>	<b>16 876</b>	<b>3 303</b>

Instituttets netto resultat gir en akkumulert underdekning på 34,0 mill. kroner per 31.12.2015. Deler av denne underdekningen henfører seg til forskutterte kostnader i forbindelse med gjennomføring av doktorgradsutdanning, hvor nåværende kriterier for tildelinger har medført en akkumulert mindre tildeling i størrelsesorden 20-30 mill. kroner. For 2015 gjelder også juridiske merkostnader på ca. 0,4 mill. kroner ifm. «Thermo-saken». I tillegg kommer effektene av de forpliktelsene som er blitt avdekket gjennom høsten 2015. Dette vil det bli redegjort nærmere for under avsnittet om forpliktelser.

#### Konsekvenser for årene 2016-2020

I det langtidsbudsjettet som ble utarbeidet høsten 2015 ble det lagt opp til noe reduksjon av instituttets netto underdekning i løpet av langtidsperioden. Instituttets netto resultat ble da vurdert å ende på minus 34,7 mill. kroner, hvilket innebar en bedring på ca. 2,6 mill. kroner. Til grunn for dette lå en budsjettering av tilsvarende volum lavere kostnader for gjennomføring av den ordinære basisvirksomheten. Dette ga følgende tentative utvikling:

	2015	2016	2017	2018	2019	2020
Årsresultat	-18 202	5 928	1 618	4 079	3 426	1 891
Akkumulert resultat	-32 695	-26 767	-25 149	-21 070	-17 644	-15 753
Samlede forpliktelser	69 984	66 084	62 184	58 284	54 384	50 484
<b>Netto resultat</b>	<b>37 289</b>	<b>39 317</b>	<b>37 035</b>	<b>37 214</b>	<b>36 740</b>	<b>34 731</b>

I de faktiske regnskapstall for 2015 ligger det nå både et noe bedret økonomisk utgangspunkt og et større volum av tidsforkjøvet aktivitet. Tabellen nedenfor synliggjør hvilke endringer dette har medført:

	2015	2016	2017	2018	2019	2020
Endret årsresultat	-20 179					
Endret forpliktelse	16 876					
Endret kostnadsnivå 2016-2018		10 889	3 146	2 842		
Endring i reduksjon av binding		-10 889	-3 146	-2 842		
<b>Netto resultat-effekt</b>	<b>-3 303</b>	<b>0</b>	<b>0</b>	<b>0</b>	<b>0</b>	<b>0</b>

Instituttet forventer nå at aktivitetsnivået for perioden 2016-2018 totalt blir ca. 16,9 mill. kroner høyere enn budsjettert, men at de samlede forpliktelsene da vil bli redusert tilsvarende. Langtidsperioden vil nå omfatte aktiviteter for totalt ca. 36,4 mill. kroner utover ordinær basisvirksomhet. Dette vil kunne sette noe økt press på de administrative funksjonene.

Et bedret utgangspunkt ved inngangen av langtidsperioden på ca. 3,3 mill. kroner forventes å gi tilsvarende bedret status ved slutten. Utover dette medfører resultatet for 2015 ingen vesentlige endringer i forutsetningene for budsjettet.

Endringen over medfører følgende justerte forventede resultatutvikling:

	2015	2016	2017	2018	2019	2020
Årsresultat	-38 381	16 817	4 764	6 921	3 426	1 891
Akkumulert resultat	-52 874	-36 058	-31 294	-24 373	-20 947	-19 056
Samlede forpliktelser	86 860	72 072	65 026	58 284	54 384	50 484
<b>Netto resultat</b>	<b>33 986</b>	<b>36 014</b>	<b>33 732</b>	<b>33 911</b>	<b>33 437</b>	<b>31 428</b>

Oppsummert innebærer resultatet per 31. desember 2015, sammenlignet med forutsetningene for langtidsbudsjettet, både et noe bedret netto resultat og et noe høyere aktivitetsnivå utover ordinær basisvirksomhet.

### Forpliktelser

Klinmeds samlede forpliktelser er per 31. desember 2015 på 86,9 mill. kroner. Denne fordeler seg overordnet som følger:

<b>Forpliktelse</b>	<b>per 31.12.2015</b>
Bundet av UiO og eksternt	23 668
Bundet av fakultet	40 307
Bundet av institutt	22 885
<b>Sum forpliktelser</b>	<b>86 860</b>

Klinmed har gjennom 2015 nedlagt mye arbeid i å få en samlet oversikt over alle forpliktelsene, og i særdeleshet forpliktelsene tilknyttet instituttets sentra (SFF'er og K.G. Jebsen).

I budsjettet for 2016 og påfølgende år er dette gjenspeilet gjennom å budsjettere med kostnader for alle de forpliktelsene som på budsjetteringstidspunktet ble vurdert å være tilstede per 31. desember 2015.

For både SFF'ene og K.G. Jebsen-sentrene er dette i stor grad egenandeler fra fakultet og institutt hvor forpliktelsene innebærer å dekke lønnskostnadene til vitenskapelige ansatte (stipendiater og postdoc'er). Gjennom arbeidet med 2016-budsjettet ble det avdekket at tidligere pådratte forpliktelser ikke fullt ut hadde blitt gjenspeilet i tidligere rapporter. Blant annet gjelder dette fakultetsbidrag til K.G. Jebsen-sentre i 2013 og SFF'et Norment for 2013 og 2014, samt instituttforpliktelser i form av stipendiatstillinger til K.G. Jebsen-sentrene for årene 2013-2015. Disse forpliktelsene er per 31. desember 2015 på ca. 19,6 mill. kroner. Disse var ved inngangen til 2015 på ca. 13,5 mill. kroner, hvilket medfører at instituttets netto resultat per 31. desember 2014, henført til disse forpliktelsene, var ca. 11,3. mill. kroner svakere enn rapportert per 3. tertial 2014. Dette henføres til mangel på system og verktøy.

Instituttets samlede portefølje av forpliktelser er omfattende. Den består av 548 enkeltvise forpliktelser, og baserer seg på forskjellige varianter av tildelinger, diverse eksterne inntekter, prosjektavslutninger og ulike varianter av lovnader. Etter det instituttet erfarer mangler UiO adekvate verktøy for å opprette og vedlikeholde en tilfredsstillende oversikt over alle forpliktelsene. Sterkest gir dette seg utslag i de offisielle regnskapene, hvor forpliktelsene er helt fraværende. Dette gir potensiale for at mottagere av økonomi-rapporter får et totalt feilaktig inntrykk av instituttets økonomiske situasjon. Instituttet er bekymret for mangelen på felles system, men setter pris på fakultetets initiativ til å utvikle felles metode og verktøy. Klinmed ser frem til videre samarbeid for å få dette på plass.

Vi vil i det etterfølgende redegjøre nærmere for volumet av forpliktelser, fordelt på de tre kategoriene fra samleoversikten ovenfor. Vi gjør oppmerksom på at plassering av den enkelte binding kan bli endret i ettertid, som del av det videre arbeid med å utvikle felles metode.

Bundet av UiO og eksternt

Instituttets eksterne forpliktelser (fra UiO sentralt og fra utenfor UiO) består av 33 (29+4) enkeltvise forpliktelser. Disse kan sammenfattes som følger:

<b>Bundet av UiO + eksternt</b>	<b>per 31.12.2015</b>	
Vitenskapelig utstyr kl I	5 292	
Vitenskapelig utstyr kl III	3 855	
Verdensledende miljø - Human Immunology	6 291	
Innovasjonspris og -midler	1 346	
Diverse inntekter	903	
Øvrige mindre bindinger	105	
<b>Delsum bundet av UiO</b>	<b>17 791</b>	<b>17 791</b>
Senter for rus- og avhengighetsforskning (SERAF)	1 885	
Nasjonalt senter for selvmordsforskning og -forebygging (NSSF)	1 653	
Egenandel EU	1 797	
Legatmidler	543	
<b>Delsum bundet eksternt</b>	<b>5 877</b>	<b>5 877</b>
<b>Sum bundet av UiO og eksternt</b>		<b>23 668</b>

Bundet av fakultet

Instituttets fakultetvise forpliktelser består av 137 enkeltvise forpliktelser. Disse kan sammenfattes som følger:

<b>Bundet av fakultet</b>	<b>per 31.12.2015</b>
Forskningsmidler - SFF - Norment	2 573
Forskningsmidler - SFF - CIR	7 522
Forskningsmidler - SFF - CCB	1 099
Forskningsmidler - K.G. Jebsen senter for psykoseforskning	604
Forskningsmidler - K.G. Jebsen senter for betennelsesforskning	4 884
Forskningsmidler - K.G. Jebsen senter for forskning på influensavaksine	1 318
Forskningsmidler - K.G. Jebsen senter for brystkreftforskning	1 627
ERC-midler Sollid	4 078
ERC-midler Stenmark	2 520
Startpakker	4 203
Forskerlinjemidler	2 780
Scientia Fellows	1 689
Sertamidler	380
Likestillingsmidler	481
Nettbasert undervisning	1 201
Diverse forskningsmidler	3 348
<b>Sum bundet av fakultet</b>	<b>40 307</b>

Bundet av institutt

Instituttet instituttvis forpliktelser består av 378 enkeltvis forpliktelser. Disse kan sammenfattes som følger:

<b>Bundet av institutt</b>	<b>per 31.12.2015</b>
Driftsmidler vitenskapelige toppstillinger	10 637
Driftsmidler rekrutteringsstillinger	1 972
Driftsmidler klinikk	713
Fondsmidler - Levy	2 469
Fellesløftprosjekt - Sejersted	2 571
Prosjektmidler - Mollnes	1 093
Samarbeidsprosjekt - Jørum	837
Øvrige internprosjekt og interntiltak	1 514
Ombygging og vedlikehold	1 846
IT-lager	-766
<b>Sum bundet av institutt</b>	<b>22 885</b>

Som nevnt tidligere i rapporten har instituttet planlagt med en utkvikling av de nåværende forpliktelsene i løpet av kommende 5-årsperiode. Tildeling av nye midler vil imidlertid medføre nye forpliktelser.

Tidsforskjøvet aktivitet medfører en viss risiko for prisstigning på deler av forpliktelsen. Faktisk forpliktelse kan altså vise seg å være noe større enn nåværende nominelle verdi.

Inntekter

Klinmed har i 2015 mottatt bevilgningsinntekter på 273,1 mill. kroner, mot budsjetterte 236,1 mill. kroner, og mot 259,3 mill. kroner i 2014. Bevilgningsinntekten ble 37,0 mill. kroner høyere enn budsjettert.

De vesentligste endringene i 2015 har vært som følger:

<b>Budsjetterte inntekter</b>	<b>236 056</b>
Forskningsinfrastruktur	14 870
Forskningsmidler - verdensledende miljø	6 291
Epigen	4 248
CIR-kompensasjon	3 700
Forskerlinjemidler	1 970
MLS-stipendiater	1 560
Innovasjonsmidler	1 550
E-læring, kvalifiseringsstipend	990
Driftsmidler Scientia Fellows	898
Serta	500
Øvrige tilleggsbevilgninger	436
<b>Regnskapsførte inntekter</b>	<b>273 069</b>

De fleste tilleggsbevilgningene har medført både økte forpliktelser og et økt regnskapsført årsresultat. For de bevilgningene som ble mottatt i desember 2015 er dette helt sammenfallende. Dette gjelder blant annet 6,3 mill. kroner til verdensledende miljø – Human Immunologi og 1,5 mill. kroner til forskningsinfrastruktur.

Personalkostnad

Klinmed har i 2015 hatt lønnskostnader på 231,8 mill. kroner, mot budsjettert 235,5 mill. kroner, og mot 222,4 mill. kroner i 2014. De vesentligste endringene i 2015 har vært økt refusjon fra NAV, reduserte påslag av sosiale kostnader (arbeidsgiversavgift etc.) og noe lavere honorarkostnader.

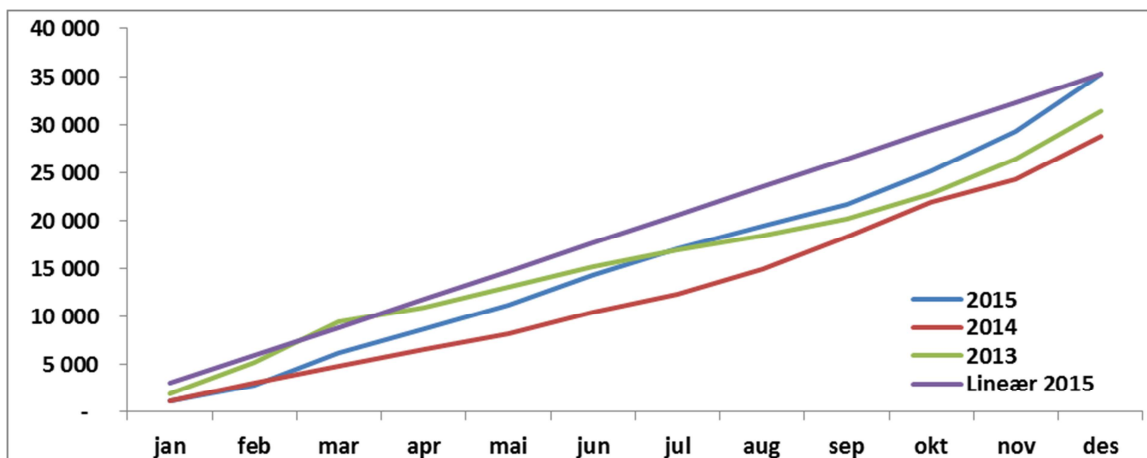
Drifts- og investeringskostnader

Klinmed har i 2015 hatt drifts- og investeringskostnader på 46,0 mill. kroner, mot budsjetterte 30,3 mill. kroner, og mot 60,6 mill. kroner i 2014. De vesentligste endringene i 2015 har vært:

<b>Budsjetterte kostnader</b>	<b>30 350</b>
Forskningsinfrastruktur	5 753
Felleskjøp IT-utstyr	2 131
AV-utstyr	682
CIR-kompensasjon	1 363
Forskerlinjemidler	734
Internprosjekt og fondsmidler	1 092
Innovasjonsmidler	399
Likestillingsmidler	548
Juridisk bistand - "Thermo-saken"	411
Serta	260
Øvrige kostnader	2 273
<b>Regnskapsførte inntekter</b>	<b>45 996</b>

Bruken av driftsmidler har økt noe i forhold til 2014, i tråd med økt tildeling av driftsmidler til faste vitenskapelige toppstillinger. Kostnadsøkningen er imidlertid noe lavere enn økningen i tildelinger.

Regnskapsførte tall omfatter kostnadsførte beløp for kjøp av vitenskapelig utstyr kl I og III. Disse har en atypisk periodisk profil i forhold til ordinære driftskjøp. Fratrasket kjøp av vitenskapelig utstyr får vi følgende kurver for akkumulert bruk, for 2015 også sammenlignet mot en lineær bruksprofil:



Grafen synliggjør en historikk med underforbruk av driftskostnader i årets ni første måneder, med tilsvarende periodisk overforbruk mot slutten av året. Vi har satt fokus på dette som del av budsjettarbeidet på 2016 med sikte på en jevnere profil.

Netto resultater fra eksternfinansierte prosjekter

Klinmed har i 2015 mottatt 21,9 mill. kroner i nettobidrag fra eksternfinansiert virksomhet, mot budsjettert 25,2 mill. kroner, og mot 23,8 mill. kroner i 2014. Resultatdifferansen i 2015 på 3,3 mill. kroner henfører seg primært til bokføring av egenandel til et NFR-prosjekt opprettet i 2013, som del av Fellesløftet. Den øvrige prosjektmassen har levert bidrag som forventet.

Vi har i 2015 økt fokuset på bidraget fra EFV-prosjekter med tanke på å oppnå full kostnadsdekning for instituttets administrative kostnader. Klinmed har videre økt det forskningsadministrative støtteapparatet gjennom opprettelsen av et forskningsteam. Teamet har fokus på eksternfinansiering og utvikling av forskningsstøtteapparatet ved instituttet og samarbeid med fakultetet.

Styringskartet - standardtabell

Klinmeds regnskapsførte resultat for 2015 ble som følger:

	<b>Årsregnskap 2014</b>	<b>Årsregnskap 2015</b>
Inntekter	-263 773	-292 177
Personalkostnader	222 441	231 781
Driftskostnader	24 115	27 844
Investeringer	36 532	18 122
<b>Årsresultat uten nettobidrag og prosjektavslutning</b>	<b>19 315</b>	<b>-14 429</b>
Nettobidrag	-24 702	-21 876
Prosjektavslutning	938	-2 076
<b>Årsresultat med nettobidrag og prosjektavslutning</b>	<b>-4 449</b>	<b>-38 381</b>
Overført fra i fjor	-10 044	-14 493
<b>Akkumulert resultat</b>	<b>-14 493</b>	<b>-52 874</b>

Som nevnt over gir ikke denne oppstillingen et tilstrekkelig presist bilde over instituttets økonomiske situasjon. Regnskapstall uten tilhørende forpliktelser må benyttes med varsomhet.

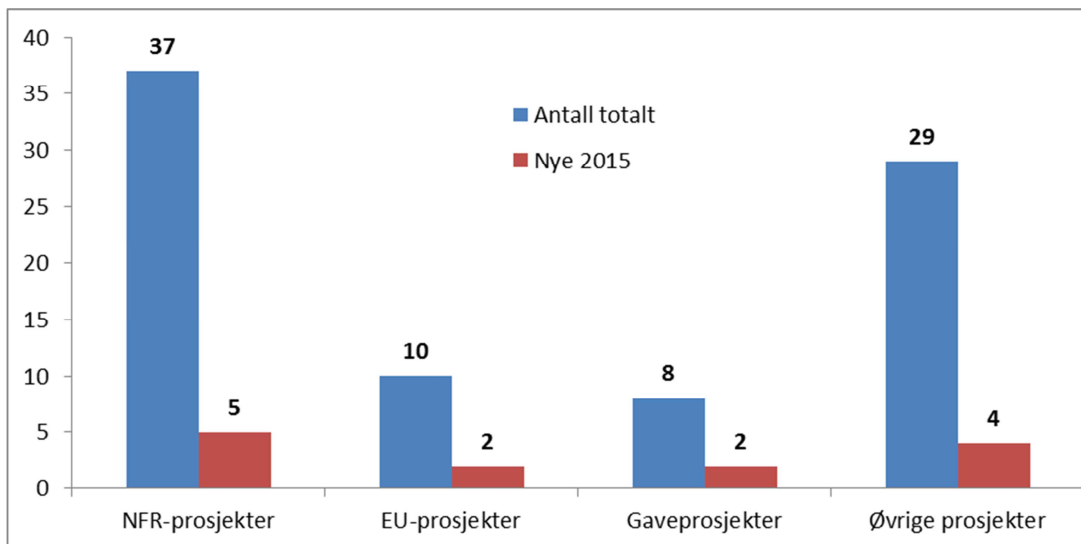


## Eksternt finansiert virksomhet:

Klinmeds eksterne økonomi i 2015 har i all vesentlighet fulgt opp det som ble lagt til grunn ved budsjetteringen av 2015.

### Prosjektportefølje

Per 31. desember 2015 har instituttet 215 eksterntfinansierte prosjekter. Av disse er 131 eksterntfinansierte professorater. Den øvrige prosjektmassen på 84 prosjekter fordeler seg som følger:



38 % av prosjektene over henfører seg til instituttets forskningssentra.

### Resultat

Klinmeds samlede regnskapsmessige resultat for den eksterntfinansierte virksomheten i 2015 ble minus 29,7 mill. kroner. Dette reflekterer forbruk av tidligere års tildeling. Akkumulert resultat er positivt med 116,9 mill. kroner, hvilket tilsvarer nærmere 62 % av antatt årskostnad for nåværende prosjektportefølje. Dette innebærer at instituttet i stor grad, også for den eksterntfinansierte delen av virksomheten, har mottatt tildeling i forkant i aktivitetsgjennomføring. For deler av prosjektmassen representerer dette et visst handlingsrom for prosjektledelsen i den fremtidige disponeringen av prosjektmidlene. Alle prosjektene er budsjettert med 0-resultat ved tidspunkt for prosjektavslutning, og vi forventer ingen endring i prosjektgjennomføringen utover nevnte tidsforskyvning.

### Inntekter:

Klinmed har i 2015 hatt eksterne inntekter på 184,6 mill. kroner. Dette er 13,9 mill. kroner lavere enn budsjettert. Dette representerer imidlertid ikke lavere faktisk aktivitet, men en endring i praksis ved bokføring av NFR-midler til tredjepart som del av avtalt samarbeid. Dette har tidligere år, og som del av budsjettet for 2015, blitt bokført som driftskostnad. I regnskapet for 2015 er dette imidlertid blitt bokført som inntektsreduksjon, i tråd med UiOs regnskapsmessige retningslinjer.

Personalkostnader:

Klinmed har i 2015 hatt 109,0 mill. kroner i personalkostnader, hvilket er 0,6 mill. kroner høyere enn budsjettet. Vi betrakter denne forskjellen som ubetydelig.

Drifts- og investeringskostnader:

Klinmed har i 2015 hatt 80,5 mill. kroner i drifts- og investeringskostnader, hvilket er 42,3 mill. kroner lavere enn budsjettet. Deler av denne forskjellen har sin årsak i prinsippendring som nevnt ovenfor. Den vesentligste forskjellen henfører seg imidlertid til tidsforskjøvet bruk av prosjektvise driftsmidler. Klinmed har observert en viss grad av overbudsjettering av dette i prosjektenes tidlige år, og har derfor økt fokuset på dette i budsjettarbeidet for årene 2016-2020, med sikte på et jevnere årlig forbruk.

Netto bidrag til instituttets basisøkonomi

Prosjektporteføljen har totalt hatt kostnader til nettobidrag på 22,6 mill. kroner, hvilket er 5,6 mill. kroner høyere enn budsjettet. Differansen henføres primært til en budsjetteknisk feil ved budsjettering av egenandel på dummyprosjekter. For den øvrige prosjektmassen har nettokostnadene vært som forventet. I gjennomsnitt representerer dette et kostnadsnivå for prosjektene tilsvarende 12,1 % av brutto tildeling.

Instituttet har gjennom lengre tid vært i dialog med fakultetet med sikte på å harmonisere vilkår og rammebetingelser for ekstern virksomhet i forhold til OUS. Vi ser frem til slutføring av dette arbeidet, og ser også frem til kommende samlokalisering av de forskningsadministrative støtteenhetene ved OUS og fakultet.

Styringskartet - standardtabell

Klinmeds regnskapsførte resultat for den eksternfinansierte virksomheten i 2015 ble som følger:

	<b>Årsregnskap 2014</b>	<b>Årsregnskap 2015</b>
Inntekter	-229 893	-184 567
Personalkostnader	111 222	109 012
Driftskostnader	78 622	73 424
Investeringer	4 115	7 111
<b>Årsresultat uten nettobidrag og prosjektavslutning</b>	<b>-35 934</b>	<b>4 980</b>
Nettobidrag	24 561	22 641
Prosjektavslutning	-938	2 076
<b>Årsresultat med nettobidrag og prosjektavslutning</b>	<b>-12 311</b>	<b>29 697</b>
Overført fra i fjor	-134 279	-146 632
<b>Akkumulert resultat</b>	<b>-146 590</b>	<b>-116 935</b>

Årsresultatet for 2015 reflekterer forbruk av tidligere års tildelinger, og medfører ingen endringer i de forutsetningene som ble lagt til grunn ved utarbeidelse av budsjett for perioden 2016-2020.

### b. Vurdering av vesentlige økonomiske usikkerhetsfaktorer

Vi vurderer at instituttets hovedrisiki omfatter:

1. at universitetsarealer i sykehusene er under konstant press, blant annet ifm. lokalisering av prosjekter og forskningssentra
2. økte kostnader ved undervisning knyttet til nye normer for undervisning i Oslo 2014 samt effekt av økt opptak på medisinstudiet fra 2013
3. rolle- og organisasjonsforståelse i en kompleks samhandlingsflate mellom universitet og sykehus
4. at vi har et begrenset handlingsrom til å håndtere endring i rammebetingelser og strategiske planer

Svært høy	Sannsynlighet						
Stor					1		
Moderat				2	4	3	
Lav							
Meget liten							
		Konsekvens					
		Ubetydelig	Liten	Moderat	Stor	Kritisk	

### 3. Bruk av tildelte likestillingsmidler

Klinmed har i 2015 mottatt 895.000 kroner i likestillingsmidler. Sammen med ubrukte midler fra tidligere år på ca. 261.000 kroner har dette gitt handlingsrom for bruk av 1.156.000 kroner.

Det ble i 2015 brukt ca. 675.000 kroner i likestillingsmidler. Dette fordeler seg med kr. 200.000 til frikjøp for vellykket fullføring av Master of Health Administration-studium. Resterende ble i all vesentlighet benyttet til kompetanseoppbygging vedrørende prosjekt GenDyn, hvor prosjektgruppen gjennomførte en rekke nasjonale og internasjonale faglige toppmøter med likestillingsmål. Dette omfattet blant annet seminar og kurs i Etiopia innen tuberkulosebehandling, seminar om konsepter, utfordringer og metoder i infeksjonsbiologi og neurobiologi, og invitasjon av internasjonale kvinnelige toppforskere til UiO for utveksling av kompetanse.

#### 4. Innspill til høydepunkter

Klinmed har følgende innspill til høydepunkter:

##### Priser

- Jahreprisen 2015 til Ludvig Sollid

<http://www.med.uio.no/klinmed/om/aktuelt/aktuelle-saker/2015/jahreprisen-2015-ludvig-sollid.html>

- Forskningsrådets forskningspris, «Møbius», til Harald Stenmark

<http://www.med.uio.no/klinmed/om/aktuelt/aktuelle-saker/2015/mobiuspris-stenmark.html>

- Nordiska Medicinpriset til Lars Engebretsen

<http://www.med.uio.no/klinmed/om/aktuelt/aktuelle-saker/2015/engebretsen-nordiska-medicinpriset-2015.html>

- UiOs innovasjonspris 2015 til Erik Fosse

<http://www.uio.no/for-ansatte/enhetsider/med/klinmed/aktuelt/aktuelle-saker/2015/innovasjonsprisen-uo-2015.html>

- International Hans Popper Award 2015 til Tom Hemming Karlsen

<http://www.med.uio.no/klinmed/om/aktuelt/aktuelle-saker/2015/pris-leder-nopsc.html>

- Distinguished Research Career Award 2015 til Per Høglend

<http://www.med.uio.no/klinmed/om/aktuelt/aktuelle-saker/2015/pris-psykoterapi-hoglend.html>

##### Utmerkelser

- Ridder 1. klasse, St. Olavs Orden til Prof. II Johan Kvalvik Stanghelle for hans innsats for fysisk medisin og rehabilitering:

<http://www.med.uio.no/klinmed/om/aktuelt/aktuelle-saker/2015/stanghelle-st-olav.html>

- Ridder 1. Klasse til Prof. Emeritus Jan Svennevig, for hans bidrag til hjertemedisin:

<http://www.med.uio.no/klinmed/om/aktuelt/aktuelle-saker/2015/svennevig-st-olav.html>

### Forskning og innovasjon

- Nesespray mot psykiske lidelser.

Forskere ved NORMENT har utviklet en nesespray med oxytocin som kan hjelpe pasienter med tunge psykiske lidelser som schizofreni til å oppfatte sosiale signaler, og med det fungere bedre i samfunnet.

<http://www.med.uio.no/klinmed/forskning/aktuelt/aktuelle-saker/2015/pusteapparat-psykiske-lidingar.html>

- Blodprøve for diagnostisering av cøliaki.

Fram til nå har det vært en smertefull prosess å påvise cøliaki. Forskere ved Klinmed har utviklet en blodprøve som gjør at diagnosen nå kan settes ved hjelp av et enkelt sprøytstikk.

<http://www.med.uio.no/klinmed/forskning/aktuelt/aktuelle-saker/2015/forenklet-diagnostisering-coliaki.html>

### ERC

- Hjerteforsker William Louch ved Klinmed mottok i 2015 fakultetets første ERC Consolidator Grant

<http://www.uio.no/for-ansatte/enhetssider/med/aktuelt/digitalis/2015/erc-grants.html>

## **5. Forskningsinnsats – innspill fra Klinmed**

Klinmeds overordnede målsettinger for forskningsaktiviteten er at:

- Forskningsarbeid ved Klinmed skal være tilpasset de nye utfordringene helsetjenesten møter og kjennetegnes av høy produktivitet og kvalitet
- Forskningsarbeidet skal ha som overordnet mål å være relevant for klinisk virksomhet og bidra til at klinisk undervisning, pasientbehandling og omsorg er forsknings- og innovasjonbasert

Dette skal skje gjennom å:

- Øke bevissthet om og satsning på konvergens innen forskning, spesielt ved å fasilitere interaksjon og brobygging mellom grunnforskning og klinisk forskning og mellom klinisk forskning og helsetjenesteforskning
- Utvikle og styrke nye karriereveier for forskere, spesielt med tanke på i økende grad å kombinere klinisk og vitenskapelig arbeid (physician-scientist) og å utvikle tiltak for å støtte karrierebygging for yngre, fremragende forskere
- Sikre bedre ekstern forskningsfinansiering, nasjonal og internasjonal, gjennom å øke kvaliteten på søknader

Konkrete tiltak i årsplan 2016-2019 er å:

- Arbeide for å utvikle forskningsområder på tvers av fagområder og instituttgrenser.
- Delta aktivt i fakultetets karriereutviklingsprogram for postdoktorer

- Utvikle og tilby nye valgfrie kurs i fakultetets doktorgradsprogram
- Øke andelen av post.doc-stillinger
- Styrke støttefunksjoner for å utforme konkurransedyktige søknader i samarbeide med fakultet og universitetssykehusene, samt bidra til å identifisere og støtte talentfulle unge forskere
- Følge opp fakultetets satsning på eksternt finansiert forskning
- Utarbeide en samlet oversikt over de ulike insentiver, støttefunksjoner og -tiltak som Klinmed kan tilby forskere som vil søke ekstern finansiering
- Styrke kompetansen på økonomi for ekstern finansiert virksomhet for å bedre bistanden til forskernes søknads- og rapporteringsarbeid
- Videreføre arbeidet med å forbedre arealsituasjonen for UiO-ansatte i universitetssykehusene i både eksisterende og nye bygg

Som ledd i å understøtte arbeidet med å utforme konkurransedyktige søknader, i samarbeid med fakultet og universitetssykehusene, har det blitt ansatt en forskningsrådgiver i 100% stilling. I tillegg har nestleder ved instituttet i 50% stilling et særlig ansvar for å følge opp forskningen ved instituttet.

Klinmed har ca. 1 000 stipendiater i ph.d-programmet ved Det medisinske fakultet, og behandler ca 250 søknader om opptak til ph.d-programmet hvert år.

Det har blitt lagt ned et betydelig arbeid i fornyingen av kursporteføljen til doktorgradsstipendiatene i 2015.

Aktivitetstall 2014 ( tall for 2015 foreligger ikke per rapporteringstidspunkt )

- Antall kandidater på ph.d.-programmet 1036 (av 1387 ved fakultetet).
- Avlagte doktorgrader 153 (av 216 ved fakultetet).
- Vitenskapelige publikasjoner 1214 publikasjoner / 345,3 poeng.

Med vennlig hilsen

Ivar P. Gladhaug  
Instituttleder

Hans Mossin  
Administrasjonssjef

## Ledelsesvurdering 3. tertial 2015

### 1. Innledning

BiO har hatt et budsjettår uten de store overraskelsene i 2015. Senteret har overordnet et samlet overskudd på 2,9m kroner på basis, men disse midlene er viderefordelt fra senteret til forskningsgruppene, og anses som bundne midler. Inntektene på basis er relativt forutsigbare, mens eksternfinansieringen varierer en del fra år til år og er vanskeligere å budsjettere. BiOs økonomi påvirkes av at senteret i flere år har utrotert gruppeledere uten å rekruttere nye, og inntektene fra både RBO-midler og eksterne midler har i 2015 vært mindre enn ønskelig.

I 2016 starter to nye gruppeledere, og selv om det tar noe tid før disse henter inn eksterne midler og begynner å publisere, så antar vi at trenden vil snu i løpet av et par år, noe som vi gi BiO økte inntekter i fremtiden.

### 2. Vurdering av status

#### a. Status for den økonomiske situasjonen

##### Basisfinansiering

BiO har et betydelig avvik i forhold til budsjett på inntektssiden, samt på investeringer som begge skyldes at vi fikk tildeling av midler til avansert vitenskapelig utstyr (AVIT) for både 2014 og 2015 i regnskapsåret 2015. Prognosen var imidlertid justert for dette da inntektene kom tidlig på året. Senteret hadde også noe større inntekter enn budsjettert fra tildeling av innovasjonsmidler til Taskén-gruppen, og fra NCMM som kompensasjon for administrative tjenester. Det er grunnlag for å anta at kompensasjonen fra NCMM vil holde seg på 2015-nivå også fremover i tid, mens inntektsavviket for øvrig ikke er representativt.

Personalkostnadene har i 2015 vært som budsjettert, men med et lite avvik mot prognosen som følge av flytting av personalkostnader mellom gruppenes basistildeling og eksterne midler.

Driftskostnadene har vært omtrent som prognostisert, men noe høyere enn budsjettert grunnet bruk av nevnte innovasjonsmidler i Taskén-gruppen, samt noe større utgifter til service på instrumentering.

Investeringene speiler økningen i inntekt fra AVIT-tildelingene for 2014 og 2015. I tillegg ble noe av instrumenteringen kjøpt på AVIT-midlerne for 2015 dyrere enn først antatt på grunn av dårligere valutaforhold enn på søknadstidspunktet. I forhold til prognosen er investeringene ca. 1m kr lavere, og dette skyldes lavere egenandel på AVIT-investeringene for 2015 enn først antatt, samt utsatte kostnader til innfasing av to nye forskningsgrupper.



BASIS	Årsregnskap 2014	Årsregnskap 2015	Årsbudsjett	Prognose 15.12.15
Inntekter	-32 981 169	-35 434 930	-27 178 375	-35 009 700
Personalkostnader	17 189 305	17 631 717	17 702 374	16 204 764
Driftskostnader	9 370 476	10 043 961	9 678 000	10 331 200
Investeringer	6 443 805	8 773 108	3 150 000	9 781 000
<b>Årsresultat uten nettobidrag og prosjektavslutning</b>	<b>22 417</b>	<b>1 013 856</b>	<b>3 351 999</b>	<b>1 307 264</b>
Nettobidrag	-1 687 724	-381 599	-1 400 707	-1 922 459
Prosjektavslutning	-407 387	-196 535	0	
<b>Årsresultat med nettobidrag og prosjektavslutning</b>	<b>-2 072 694</b>	<b>435 722</b>	<b>1 951 292</b>	<b>-615 194</b>
Overført fra i fjor	-1 689 568	-3 348 764	-3 762 262	-2 126 564
<b>Akkumulert resultat</b>	<b>-3 762 262</b>	<b>-2 913 043</b>	<b>-1 810 971</b>	<b>-2 741 758</b>

### Eksternfinansiert virksomhet

Inntektene til senteret fra eksterne finansører ble ved regnskapsavslutningen så godt som identisk med prognosen fra 15.12.2015. Personalutgiftene viser at vi har hatt ett årsverk mindre enn planlagt i prognosen, men dette er en regnskapsteknisk inkurie. Det er noe mindreforbruk på driftskostnader, og dette skyldes utsatt aktivitet i flere prosjekter på grunn av foreldrepermisjoner, samt innvilget utsettelse på to prosjekter, som forskyver kostnadene fremover i tid.

EKSTERN VIRKSOMHET	Årsregnskap 2014	Årsregnskap 2015	Årsbudsjett	Prognose 15.12.15
Inntekter	-13 343 160	-9 996 393	-10 577 221	-9 981 604
Personalkostnader	5 308 672	4 418 631	5 433 526	4 911 750
Driftskostnader	6 753 732	3 333 380	3 704 019	4 803 427
Investeringer	169 930	68 086	0	
<b>Årsresultat uten nettobidrag og prosjektavslutning</b>	<b>-1 110 826</b>	<b>-2 176 296</b>	<b>-1 439 676</b>	<b>-266 427</b>
Nettobidrag	1 888 777	381 599	631 265	854 419
Prosjektavslutning	407 387	196 535	0	0
<b>Årsresultat med nettobidrag og prosjektavslutning</b>	<b>1 185 338</b>	<b>-1 598 162</b>	<b>-808 411</b>	<b>587 992</b>
Overført fra i fjor	-4 334 879	-3 149 541	-3 149 541	-4 538 533
<b>Akkumulert resultat</b>	<b>-3 149 541</b>	<b>-4 747 702</b>	<b>-3 957 951</b>	<b>-3 950 541</b>

Samlet er regnskapsresultatet for 2015 er så tett på prognosen som ble levert 15.12.2015 at det ikke vil påvirke forutsetningene for de 5-årige prognosene i nevneverdig grad.

### b. Vurdering av vesentlige usikkerhetsfaktorer

Den største usikkerhetsfaktoren i BiOs økonomi er graden av tildelte eksterne midler. Senteret jobber aktivt for å øke disse, og gruppelederne veiledes tett på mulige utlysninger, nye finansører og strategisk søkning. BiO har som mandat å rekruttere unge nye forskningstalenter, og påtar seg derfor mye av investeringskostnadene ved etablering av ny forskning uten å rekke å høste inntekter fra publikasjoner og andre aktiviteter før gruppene roterer ut til mer permanente deler av organisasjonen.

Dato: 25.01.2016

Kjetil Taskén  
Senterdirektør

Ingrid Kjelsvik  
Kontorsjef



## Ledelsesvurdering 3. tertial 2015

### 1. Innledning

Norsk Senter for Molekylærmedisin (NCMM) er et nasjonalt senter finansiert med midler fra Norges Forskningsråd, Helse Sør-Øst og UiO. Senteret utgjør den norske noden i et nordisk EMBL partnerskap innen molekylærmedisin, og NCMM har søstersentre i Finland, Sverige og Danmark. Partnerskapet inkluderer i tillegg EMBL i Heidelberg (Tyskland). NCMM spesialiserte seg på molekylærmedisin og translasjonsforskning.

Senterets fokus er sykdomsmekanismer og translasjon fra molekylærmedisin mot klinikk og med blikket rettet mot en fremtid med mer individbasert diagnostikk og mer skreddersydd behandling. Forskningsområdene inkluderer kreftforskning, metabolske sykdommer, nevrologiske sykdommer, infeksjon og inflammasjon samt stamcelle forskning.

Prosjektplanen til NCMM er 5-årig rullerende, og evaluering av senteret ble første gang gjennomført av et internasjonalt ekspertpanel i 2013. Evalueringsrapporten ga en enstemmig anbefaling om at senteret videreføres for en ny femårsperiode (2015-2019) og at finansieringen styrkes. UiO signerte i mai 2015 ny 5-årskontrakt med NFR. Avtaleperioden for nordisk EMBL partnerskap i molekylærmedisin er 2013-2022.

### 2. Vurdering av status

#### a. Status for den økonomiske situasjonen

Prosjektplanen til NCMM er 5-årig rullerende, og 2015 var første året i senterets andre femårsperiode. NCMM er et nasjonalt senter finansiert med midler fra Norges Forskningsråd (NFR), Helse Sør-Øst (HSØ) og UiO. UiO v/fakultetsdirektør Bjørn Hol signerte i mai 2015 ny 5-årskontrakt med NFR, og senteret er nå sikret videre finansiering ut 2019.

NCMMs aktivitet i 2015 var i all hovedsak i henhold til plan og budsjett. Høyere overskudd enn budsjettet skyldes hovedsakelig forsinket rekruttering av ny gruppeleder da stillingen måtte lyses ut to ganger. Ny gruppeleder vil tiltre i mai 2016 – ca. 1 år seinere enn planlagt. Videre har en godt etablert gruppeleder takket ja til en stilling i utlandet og hans forskningsgruppe er nå under styrt utvikling frem mot juni 2016. Gruppeleder har siden februar 2015 kun mottatt 20 % lønn fra NCMM mens det var budsjettet med full stilling for ham. Ny gruppelederstilling vil lyses ut våren 2016. Senterets gruppeledere har i tillegg bistillinger ved OUS. OUS fakturerer NCMM for disse lønnskostnadene, og det er et etterslep her. Overførte midler fra 2015 til 2016 er bundet og knyttet til forpliktelser i forhold til ansatte gruppeledere samt planlagte avsetninger til nye grupper i perioden 2016-2019. Disse overførte midlene inngår i det neste femårs-budsjettet og er nødvendige for at langtidsbudsjettet i perioden 2015-2019 skal gå i balanse samt for at senteret skal kunne innfri sine forpliktelser utover inneværende femårsperiode (etter 2019).

I 2015 var basisfinansieringen 31 millioner kr (13 mNOK fra NFR, 7 mNOK fra HSØ og 11 mNOK fra UiO (8.5 mNOK i basisbidrag + husleie). Som tidligere beskrevet har hele senterets økonomi siden oppstarten i 2010 vært prosjekt-basert og har derfor skilt seg fra organiseringen til tilsvarende enheter ved UiO. Denne organiseringen var en følge av at senterets grunnbevilgning kommer fra tre eiere, hvorav to regnes som eksterne.

I forbindelse med omlegging av stedkoder ved årsskiftet har NCMM i samarbeid med Terje Bakke og Thomas Kjensli (adm. støtte, UiO sentralt) lagt om sin økonomi-organisering etter SFF4-modellen og



har nå innført basis på lik linje med tilsvarende enheter ved UiO fra 1.1.2016. På inntektssiden består tallene i basistabell av ca. 40 % av bidrag totalt mottatt fra KD/UIO+HSØ-NFR. Splitten mellom basis & eksternt finansiering er 40% - 60%. Prosentsatsen er avregnet basert på historiske tall på våre totale bidrag/inntekter. NCMM vil operere med samme splitt på prognoser fremover. Eksterne inntekter vil komme inn på et nylig opprettet avregningsprosjekt, og kostnader på basis vil overføres dit jevnlig.

Standard-tabell for økonomisk utvikling – basis virksomhet:

	Årsregnskap 2014	Årsregnskap 2015
Inntekter	-194 113	20 100 000
Personalkostnader	42 618	1 870
Driftskostnader	14 979	10 100
Investeringer	102 003	2 090
<b>Årsresultat uten nettobidrag og prosjektavslutning</b>	<b>-34 513</b>	<b>20 114 060</b>
Nettobidrag	5 164 326	6 996 563
Prosjektavslutning	-314 909	-65 124 333
<b>Årsresultat med nettobidrag og prosjektavslutning</b>	<b>4 814 904</b>	<b>-38 013 710</b>
Overført fra i fjor	20 148 618	24 963 522
<b>Akkumulert resultat</b>	<b>24 963 522</b>	<b>-13 050 189</b>

Standard-tabell for økonomisk utvikling – eksternt finansiert virksomhet:

	Årsregnskap 2014	Årsregnskap 2015
Inntekter	-41 486 895	-85 099 783
Personalkostnader	26 594 913	26 134 321
Driftskostnader	13 881 305	16 272 446
Investeringer	636 144	4 044 387
<b>Årsresultat uten nettobidrag og prosjektavslutning</b>	<b>-374 532</b>	<b>-38 648 629</b>
Nettobidrag	-5 001 039	-6 817 813
Prosjektavslutning	314 909	65 124 333
<b>Årsresultat med nettobidrag og prosjektavslutning</b>	<b>-5 060 662</b>	<b>19 657 891</b>
Overført fra i fjor	-45 197 801	-50 255 863
<b>Akkumulert resultat</b>	<b>-50 258 464</b>	<b>-30 597 972</b>

Om man ser på tabellene over isolert, ser overgangen fra 2014 til 2015 dramatisk ut. Dette skyldes kun omleggingen beskrevet ovenfor (fra kun eksterne prosjekter til å innføre basis) og gjenspeiler ikke en reell stor endring. Om man slår sammen de to tabellene, er sluttresultatet som tidligere rapportert for 2014. Sluttresultat per 31.12.2015 på gamle stedkoder gir et overskudd på 13 millioner på NCMM basis og et overskudd på 30.5 millioner på eksternt finansiert virksomhet. Totalt gir dette et resultat for overføring til 2016 på 43, 5 millioner kroner. Økningen i overskudd fra 2014 til 2015 er forklart over. Det er ikke vesentlige avvik mellom faktisk regnskapsresultat og det regnskapsresultatet som ble forutsatt i de 5-årige prognosene levert i desember 2015.

## b. Vurdering av vesentlige usikkerhetsfaktorer

NCMM er et nasjonalt senter som skal fungere som et drivhus for unge, talentfulle forskere innen translasjonsforskning. Hvorvidt senteret etter ti år klassifiseres som en suksess avhenger blant annet av om flere av de internasjonalt rekrutterte gruppelederne kommer over i faste stillinger (professorat) enten

ved UiO/OUS eller andre steder i Norge. Om en slik rekruttering ikke finner sted, har ikke drivhusmodellen fungert hensiktsmessig og NCMMs eiere får ikke full avkastning på sin investering. Det er derfor viktig at senterets gruppeledere bygger lokale og nasjonale nettverk innen sine fagfelt og at senterledelsen utarbeider gode og fleksible rutiner rundt utrotasjon av forskningsgrupper. Det er også viktig at særlig nærmiljøet (UiO og OUS) blir bevisste på hvilke ressurser NCMM kan tilby og legger til rette for overflytting etter endt kontrakt ved senteret. UiO bør derfor bruke senteret aktivt i sin langtidsplanlegging for å sikre seg de beste gruppelederne etter deres drivhusperiode ved NCMM.

NCMM ønsker en fusjon med Bioteknologisenteret. Senterets eiere er etter lengre tids diskusjoner positive til dette, men det er usikkert når et evt. vedtak kan fattes. En fusjon vil bl.a. være en kostnadseffektiv måte å komme over kritisk masse mht. forskning og produksjon, vil redusere sårbarhet mht. utrotasjon av forskningsgrupper samt gi en mer stabil finansiell situasjon med noe større handlingsrom.

Dato: 25. januar 2016

Kjetil Taskén  
Direktør NCMM og Bioteknologisenteret

Elisa Bjørge  
Kontorsjef

Mette Groseth Langballe

Date: 25.01.2011

Our ref.:2015/15484 ELISAB

### **Vedlegg til virksomhetsrapportering 3. tertial 2015 - NCMM**

Ledelsesvurderingen fra NCMM for 3. tertial gir en oversikt over økonomisk status. Her følger noen innspill på ytterligere punkter fakultetet har bedt om innspill på i forbindelse med rapportering for 3. tertial.

#### **Likestilling og mangfold**

NCMM har ikke mottatt likestillingsmidler i 2015. Kjønnbalansen i 2015 var ca. 55 % kvinner og 45 % menn. Senteret har mange postdocer og PhD studenter. På gruppeleder-nivå er det flere menn enn kvinner, men dette gjenspeiler søkermassen til disse stillingene. Ledelsen er bevisst på å få inn kvinner også i denne stillingstypen. Senteret er meget internasjonalt og ca. 52% av de ansatte kommer fra andre land enn Norge (senteret har ansatte fra 20 ulike nasjoner). Alle vitenskapelige stillinger lyses ut internasjonalt. Arbeidsspråket ved senteret er engelsk.

#### **Innspill til høydepunkter**

- NCMM PhD student Stefan Barfeld tilbragte 8 mnd ved John Hopkins University, Baltimore, USA i perioden oktober 2014-mai 2015. Han disputerte ved UiO i oktober 2015.
- NCMM postdoc Harri Itkonen tilbringer 6 mnd ved Harvard Medical School i perioden september 2015-mars 2016. Samarbeidet har gitt spennende resultater og det planlegges alt et nytt opphold ved Harvard høsten 2016.
- NCMM og Inven2 har sammen mottatt verifiseringsmidler fra NFR under FORNY-programmet. Prosjektet er basert på oppfinnelser innmeldt i eget Disclosure of Invention (DOFI) nummer.
- NCMM har i perioden 2014-2015 fått 3 NFR prosjekter innen Fripro Unge Forskertalenter.

#### **Klager og avvik på læringsmiljøet**

NCMM har ikke undervisning og det er derfor ikke aktuelt å rapportere på dette.

#### **Kandidatmåltall for helse og lærerutdanningene**

Ikke aktuelt for NCMM.

Kjetil Taskén  
Direktør NCMM

Elisa Bjørge  
Kontorsjef

Dette dokumentet er godkjent elektronisk ved UiO og er derfor ikke signert.  
Saksbehandler: Elisa Bjørge, +4722840608, [elisa.bjorge@ncmm.uio.no](mailto:elisa.bjorge@ncmm.uio.no)



**Centre for Molecular Medicine  
Norway**  
Postal addr.: PO Box 1137, Blindern,  
0318 Oslo  
Visiting addr.: Gaustadalléen 21,  
Forskningsparken, 0349 Oslo

Phone: (+47) 22 84 06 08  
Telefax: (+47) 22 84 05 06  
[postmottak@medisin.uio.no](mailto:postmottak@medisin.uio.no)  
[www.ncmm.uio.no](http://www.ncmm.uio.no)  
Org. no.: 971 035 854